

2023년 환자안전 통계연보

2023.1.1. ~ 12.31.





발간사

안녕하십니까?

의료기관평가인증원 오태윤 원장입니다.

의료기관평가인증원은 「환자안전법」에 따라 중앙 환자안전센터로 지정되어, 국가 환자안전 관리체계의 핵심기관으로 환자의 보호 및 의료 질 향상을 위해 전문적인 업무를 수행하는 공공기관입니다.



중앙환자안전센터는 환자안전 컨트롤타워로서 올바른 환자안전문화 조성을 위한 국가 차원의 실효성 있는 이행방안을 강구하고 현존하는 환자안전 문제를 해결하기 위한 방안을 다각도로 모색하여 궁극적으로 국민이 안심하고 진료받을 수 있는 안전한 의료환경을 조성하기 위하여 노력하고 있습니다.

이번에 발간하는 ‘2023년 환자안전 통계연보’는 환자안전 보고학습시스템을 통해 접수된 환자안전사고 보고 현황의 전년대비 및 연평균 증감률 등 의미 있는 데이터와 환자안전 주의경보, 정보제공지, 환자안전의 어제와 오늘 등을 함께 수록하여 환자안전에 대한 관심과 기대 증대에 따른 다양한 정보 요구에 부응하고자 하였습니다.

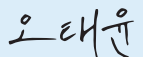
2016년 7월 「환자안전법」 시행 이후 환자안전사고 보고건수는 지속적으로 증가하여 2023년 처음으로 연간 2만건을 돌파하였습니다. 보고건수의 증가는 사고 예방과 재발방지를 위한 보고 필요성에 대해 보건의료계와 공감대를 형성하고 비밀 보장을 통해 신뢰감을 구축하여 올바른 환자안전문화가 조성되고 있기 때문이라고 생각합니다.

앞으로 중앙환자안전센터는 세계 수준의 환자안전관리망을 구축하고, 세계보건기구(World Health Organization)의 ‘Global patient safety action plan 2021-2023’을 바탕으로 수립된 ‘제2차 환자안전종합계획’의 성공적 이행을 위하여 정부, 보건의료기관, 환자·보호자 모두의 목소리를 경청하고, 그 마음에 공감하며, 그 현실에 관심을 기울여 환자안전 인프라를 강화하고 환자안전문화를 확산·정착시키기 위해 노력하겠습니다.

또한, 보고 접수된 사고 데이터의 축적을 통해 사고를 모니터링하고 원인분석 및 개선사항을 도출하여 사고 예방을 위한 실질적인 데이터로 활용할 수 있도록 노력하며, 국민이 쉽게 이해하고 여러 분야에서 활용할 수 있는 통계를 적극적으로 발굴하고 공유하여 국민의 알권리 실현에 앞장서겠습니다.

여러 어려운 보건 환경 속에서도 환자안전을 최우선 가치로 여기며 노력해 주시는 모든 분들에게 감사와 존경을 표하며, 통계연보가 나오기까지 아낌없는 조언과 지원을 해주신 환자안전 정보 통계그룹 위원님들께도 감사의 말씀을 드립니다.

감사합니다.

2024년 6월 의료기관평가인증원장 



이용안내

발간 목적

환자안전 보고학습시스템을 통해 수집된 환자안전사고의 주요 현황 분석을 통해 관련 분야의 정책 수립 및 연구 등을 위한 기초 자료 제공

법적 근거

우리 원은 「환자안전법」 제8조의2 및 같은 법 시행령 제5조의2에 따른 중앙환자안전센터로서 같은 법 제14조에 의거하여 환자안전사고 자율보고와 의무보고의 데이터 접수, 검증 등 업무 수행

데이터 기준

- 연도별 통계는 추이분석을 위하여 5년('19.1.1. ~ '23.12.31.) 단위의 통계자료 수록
- 중대한 환자안전사고 의무보고 데이터는 제도 시행일('21.1.30.) 이후부터 작성

관련 수식

- 전년대비 증감률 = (해당연도 보고건수-전년도 보고건수)/전년도 보고건수 * 100
- 연평균 증감률 = $\{(2023\text{년도 보고건수}/2019\text{년도 보고건수})^{(1/4)} - 1\} * 100$

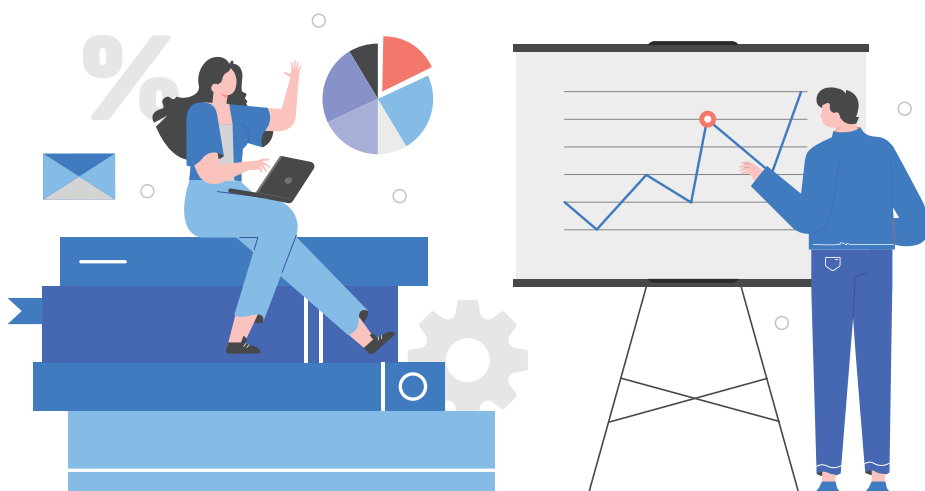
자료 및 데이터 활용 시 출처 표기 방법

- [국문] 보건복지부, 의료기관평가인증원. 2023년 환자안전 통계연보. 서울: 의료기관평가인증원; 2024.
- [영문] Ministry of Health and Welfare, Korea Institute for Healthcare Accreditation. Korean Patient Safety Incident Report 2023. Seoul : Korea Institute for Healthcare Accreditation; 2024.



일러두기(데이터 활용 시 유의사항)

- 환자안전 보고학습시스템을 통해 수집된 데이터로 우리나라 전체의 환자안전사고 발생률 및 현황을 보여주는 것은 아니며, 보고건수의 증가가 발생률의 증가를 의미하는 것은 아님
- 보고자에 따라 주관적인 해석 및 누락된 정보가 있을 수 있으며, 불가항력적인 사망 또는 환자의 기저질환으로 인한 장애나 사망 등 보고 대상이 아닌 경우도 포함되어 있을 수 있음
- 「환자안전법」개정에 따른 환자안전사고 보고서 서식 개정으로 보고항목별 ‘기타’의 경우 분석 과정에서 세분화되어 환자안전 보고 데이터와 일치하지 않는 경우가 발생할 수 있으며, 비율 중 단위 미만은 반올림을 원칙으로 한 것이므로 데이터와 총 수가 일치하지 않을 수 있음
- 보고자의 정보가 제공되지 않으나 보고건수가 많은 보건의료기관 혹은 지역에서 환자안전사고가 더 많이 발생하였음을 의미하는 것은 아니며, 보고건수가 많은 보건의료기관일수록 환자안전 보고활동이 활발하게 이루어지고 있는 것으로 보다 안전한 보건의료서비스를 제공하고자 노력하는 것으로 볼 수 있음
- 환자안전사고 자율보고의 경우, 보고자 및 보고 기관 등 개인을 식별할 수 있는 정보는 검증과정 이후 모두 삭제되어 식별이 불가하며, 보고서 서식에 따라 수집된 항목을 결합하여 특정 기관을 추측할 수 있는 데이터는 가공 데이터로 변환함
- 환자안전 보고학습시스템을 통해 보고된 내용은 환자안전사고의 예방 및 재발 방지를 위한 기초 자료로 활용되며, 민원처리 혹은 법적 소송의 근거로 활용하지 않음





용어 정의

보고자 유형

보고자

환자안전 전담인력, 보건의료인, 보건의료기관의 장, 환자 및 환자보호자 등을 포함하며 환자 안전사고를 발생시켰거나 발생한 사실을 알게 된 사람

환자안전 전담인력

「환자안전법」에 따라 200병상 이상 병원급 의료기관, 종합병원에 배치되어 환자안전 및 의료 질 향상에 관한 업무를 전담하여 수행하는 인력

보건의료인

「의료법」에 따른 의료인 및 간호조무사, 「약사법」에 따른 약사 및 한약사, 「의료기사 등에 관한 법률」에 따른 의료기사, 보건의료정보관리사 및 안경사, 「응급의료에 관한 법률」에 따른 응급 구조사, 「국민영양관리법」에 따른 영양사 등

보건의료기관의 장

「의료법」에 따른 의료기관, 「약사법」에 따른 약국, 「지역보건법」에 따른 보건소·보건의료원 및 보건지소, 「농어촌 등 보건의료를 위한 특별조치법」에 따른 보건진료소 등의 장

위해정도

근접오류

사고가 발생할 뻔했으나 우연한 또는 시의 적절한 중재를 통해 발생이 안 된 경우

위해없음

사고가 발생했으나 환자에게 뚜렷한 위해가 발생하지 않은 경우

경증

환자가 경미한 손상을 입었으며 그 결과 단기간 또는 최소한의 중재가 필요한 경우

중등증

환자가 장기적인 손상을 입었으며 그 결과 입원기간이 연장되거나 추가 수술 및 처치 등의 중재가 필요한 경우

중증

환자가 영구적인 손상을 입었으며 그 결과 퇴원 시 장애가 나타나거나 생명을 유지하기 위한 중재 또는 수술이 필요한 경우

사망

환자가 사망한 경우

중대한 환자안전사고 의무보고

의무보고

「환자안전법」 제14조제2항제1호·2호·4호에 따른 환자안전사고가 발생한 결과 사망 또는 같은 법 시행규칙 제12조제3항 각 호에 해당하는 “심각한 신체적·정신적 손상”이 발생한 경우 및 법 제14조제2항제3호에 따른 사고가 발생한 경우

- 「환자안전법」 제14조제2항제1호 : 설명하고 동의받은 내용과 다른 내용의 수술·수혈·전신마취
- 「환자안전법」 제14조제2항제2호 : 진료기록과 다른 의약품·다른 용량·다른 경로로 투여
- 「환자안전법」 제14조제2항제3호 : 다른 환자나 부위의 수술
- 「환자안전법」 제14조제2항제4호 : 의료기관 내 신체적 폭력
- 심각한 신체적·정신적 손상 : 1개월 이상의 의식불명, 「장애인복지법 시행규칙」 별표 1에 따른 장애의 정도가 심한 장애인(자폐성 장애인 제외), 그 밖에 「환자안전법 시행규칙」 제12조제3항제1호 및 2호의 규정에 준하는 경우로서 보건복지부 장관이 인정하는 경우

- 해당 : 위 법령에 해당되는 환자안전사고
- 미해당 : 사고 유형 및 위해정도가 법령에 해당하지 않거나, 제도 시행 이전 발생한 사고



주요 내용('23.1.1. ~ 12.31.)

보고 현황

20,273건



자율보고
20,208건

의무보고
65건

2023년
월 평균
1,689건

보고자



환자안전 전담인력
52.9%



보건의료인
45.5%

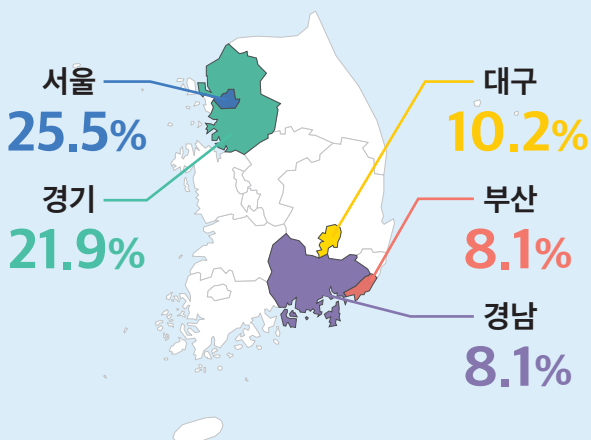


보건의료기관의 장
1.3%



환자 및 보호자
0.3%

보건의료기관 소재지



보건의료기관 종별



종합병원
31.2%

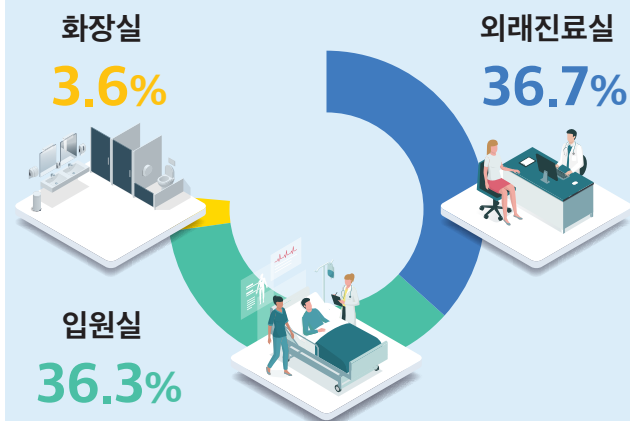


상급종합병원
13.9%

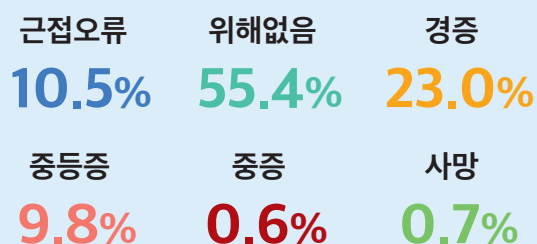


주요 내용('23.1.1. ~ 12.31.)

발생장소

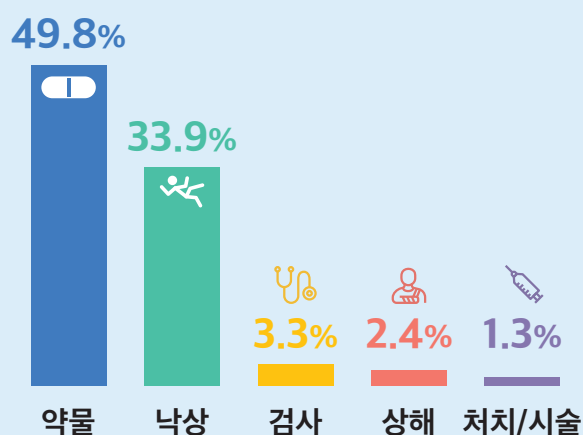


위해정도

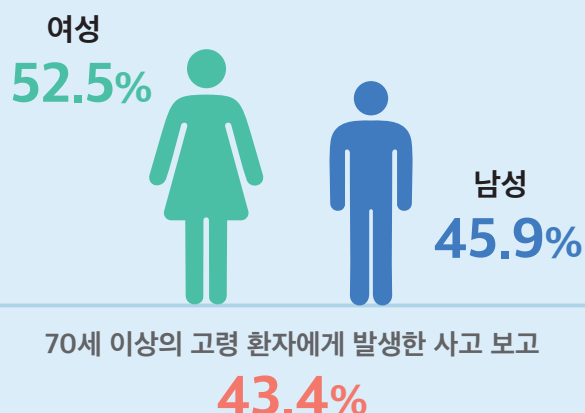


위해정도(중등증, 중증, 사망) 높은 환자안전사고
11.1%

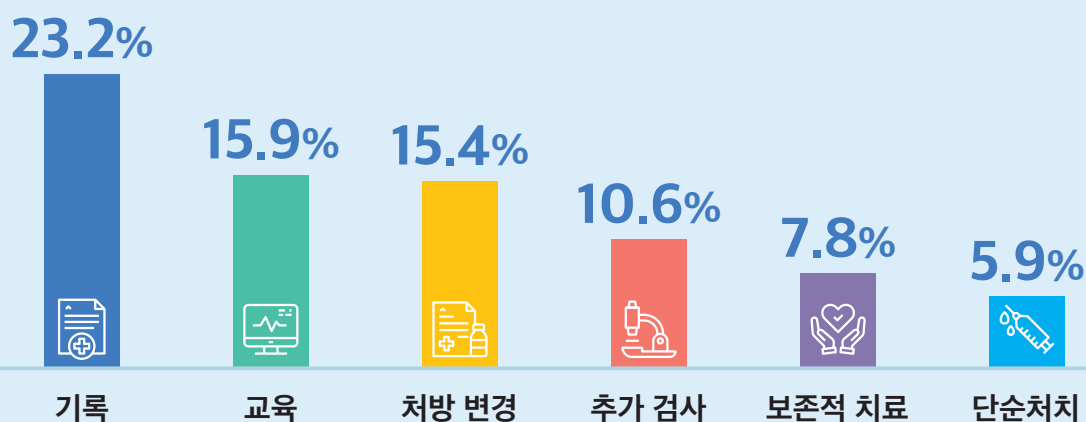
사고 종류



환자정보



발생 후 조치사항



I 환자안전사고 보고 현황

1. 연도별 현황	1
2. 월별 현황(보고 시점 기준)	2
3. 보고자별 현황	3
4. 발생 시간별 현황	4
5. 보건의료기관 소재지별 현황	5
6. 보건의료기관 종별 현황	6
7. 보건의료기관 병상규모별 현황	7
8. 발생 장소별 현황	8
9. 환자 성별 현황	9
10. 환자 연령대별 현황	10
11. 환자 진료과목(의과) 세부과별 현황	11
12. 위해정도별 현황	13
13. 사고 종류별 현황	14
14. 사고 종류에 따른 위해정도별 현황	15
15. 보건의료기관 종별 사고 종류별 현황	16
16. 사고 발생 후 조치사항별 현황	17
17. 위해정도별 조치 현황	19

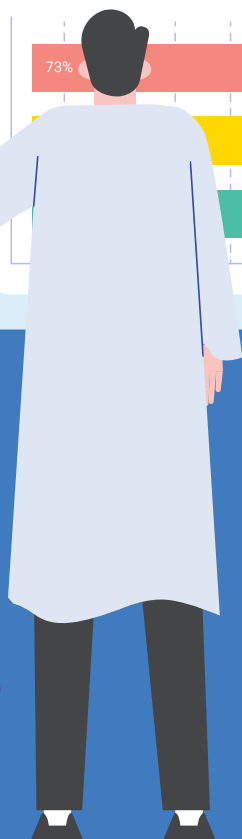
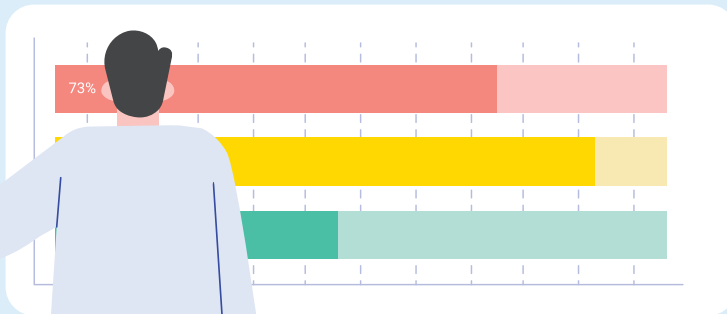
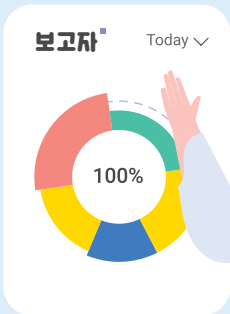
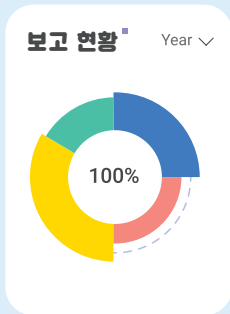
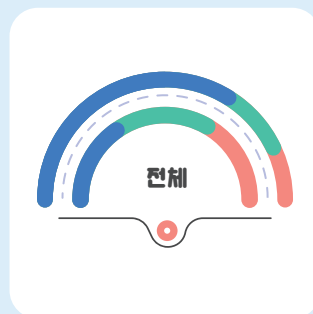
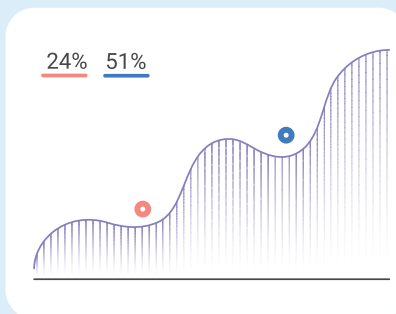
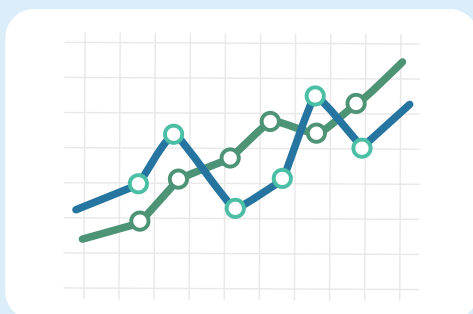
II 중대한 환자안전사고 의무보고 현황

1. 사고 유형별 현황	20
2. 미해당 사유별 현황	21
3. 사고 유형에 따른 위해정도별 현황	21
4. 의무보고 사례	22



I

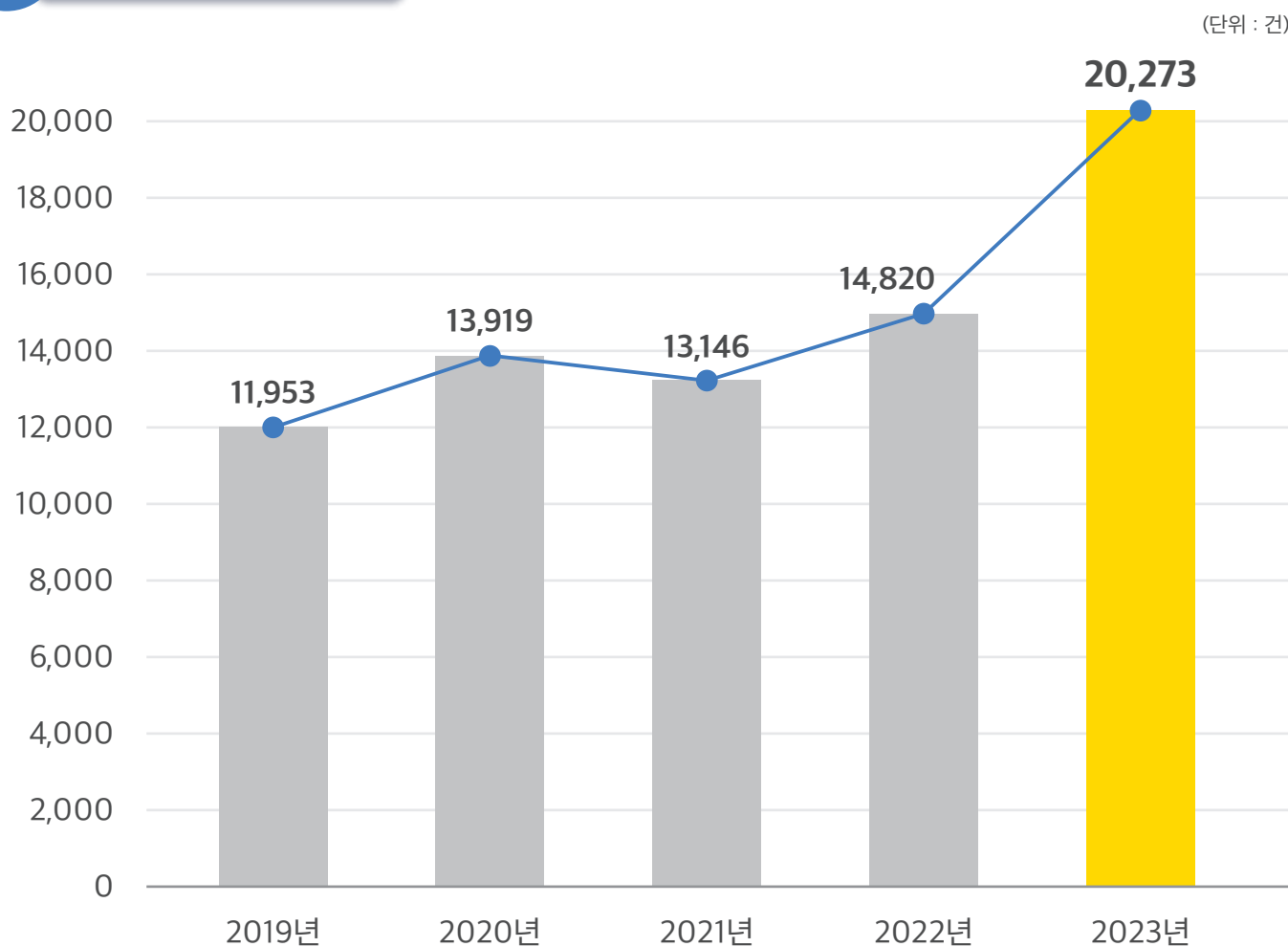
환자안전사고 보고 현황



1 연도별 현황

구분	보고건수	증감률(%)	
		전년대비	연평균
합계	74,111	-	-
2019년	11,953	-	14.1
2020년	13,919	16.4	
2021년	13,146	-5.6	
2022년	14,820	12.7	
2023년	20,273	36.8	

1-1 연도별 보고건수

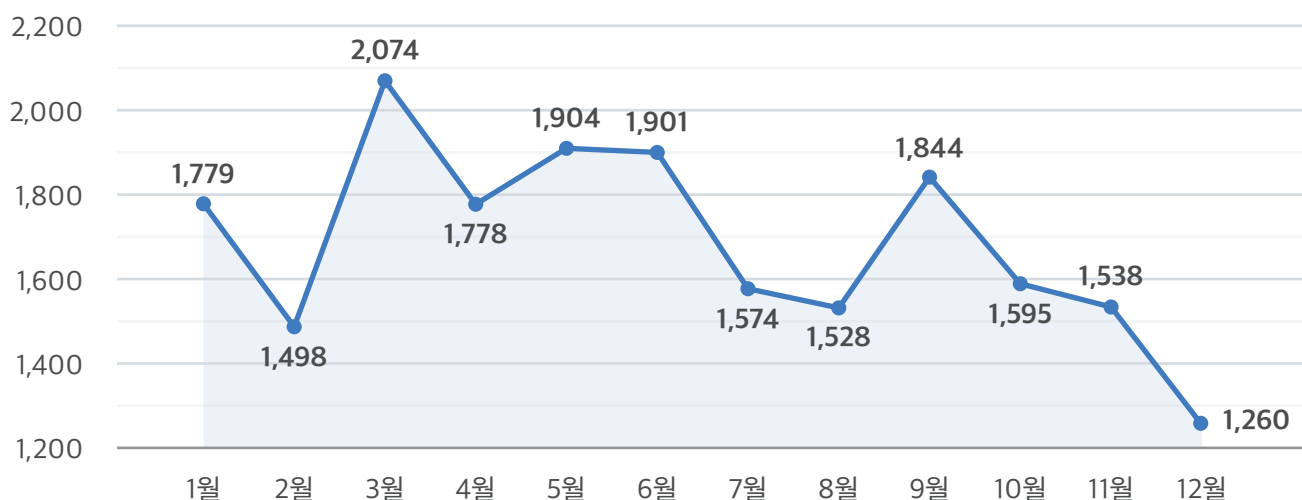


2 월별 현황(보고 시점 기준)

구분	2019년		2020년		2021년		2022년		2023년		증감률(%)	
	보고건수	비율(%)	보고건수	비율(%)	보고건수	비율(%)	보고건수	비율(%)	보고건수	비율(%)	전년대비	연평균
합계	11,953	100	13,919	100	13,146	100	14,820	100	20,273	100	36.8	14.1
1월	926	7.7	1,101	7.9	980	7.5	1,113	7.5	1,779	8.8	59.8	17.7
2월	926	7.7	1,397	10.0	1,267	9.6	900	6.1	1,498	7.4	66.4	12.8
3월	954	8.0	1,067	7.7	1,164	8.9	798	5.4	2,074	10.2	159.9	21.4
4월	874	7.3	912	6.6	1,191	9.1	1,139	7.7	1,778	8.8	56.1	19.4
5월	1,134	9.5	966	6.9	1,054	8.0	1,318	8.9	1,904	9.4	44.5	13.8
6월	1,022	8.6	1,268	9.1	866	6.6	1,372	9.3	1,901	9.4	38.6	16.8
7월	1,216	10.2	1,262	9.1	1,336	10.2	1,232	8.3	1,574	7.8	27.8	6.7
8월	1,137	9.5	1,312	9.4	1,029	7.8	1,343	9.1	1,528	7.5	13.8	7.7
9월	990	8.3	1,152	8.3	1,076	8.2	1,213	8.2	1,844	9.1	52.0	16.8
10월	901	7.5	955	6.9	840	6.4	1,396	9.4	1,595	7.9	14.3	15.3
11월	1,023	8.6	1,514	10.9	1,313	10.0	1,533	10.3	1,538	7.6	0.3	10.7
12월	850	7.1	1,013	7.3	1,030	7.8	1,463	9.9	1,260	6.2	-13.9	10.3

2-1 월별 보고건수('23.1.1. ~ 12.31.)

(단위 : 건)

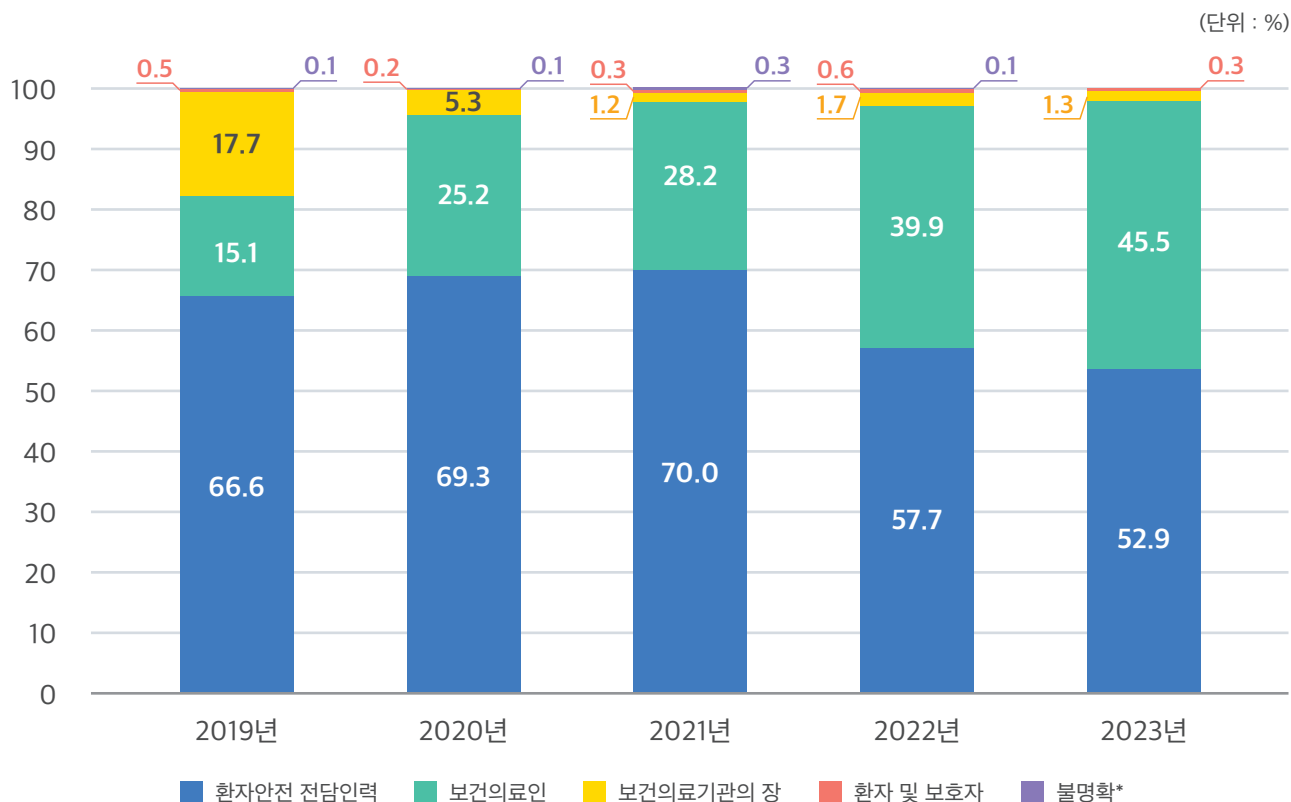


3 보고자별 현황

구분	2019년		2020년		2021년		2022년		2023년		증감률(%)	
	보고건수	비율(%)	보고건수	비율(%)	보고건수	비율(%)	보고건수	비율(%)	보고건수	비율(%)	전년대비	연평균
합계	11,953	100	13,919	100	13,146	100	14,820	100	20,273	100	36.8	14.1
환자안전 전담인력	7,959	66.6	9,643	69.3	9,198	70.0	8,548	57.7	10,734	52.9	25.6	7.8
보건의료인	1,806	15.1	3,506	25.2	3,709	28.2	5,908	39.9	9,222	45.5	53.1	50.3
보건의료기관의 장	2,118	17.7	731	5.3	157	1.2	259	1.7	254	1.3	-1.9	-41.2
환자보호자	28	0.2	18	0.1	28	0.2	31	0.2	39	0.2	25.8	8.6
환자	30	0.3	8	0.1	16	0.1	53	0.4	24	0.1	-54.7	-5.4
불명확*	12	0.1	13	0.1	38	0.3	21	0.1	-	-	-100.0	-100.0

* 보고 서식(보건의료인용/환자·보호자용) 선택 후 세부 보고자 항목 미작성된 보고건

3-1 보고자별 비율



* 보고 서식(보건의료인용/환자·보호자용) 선택 후 세부 보고자 항목 미작성된 보고건

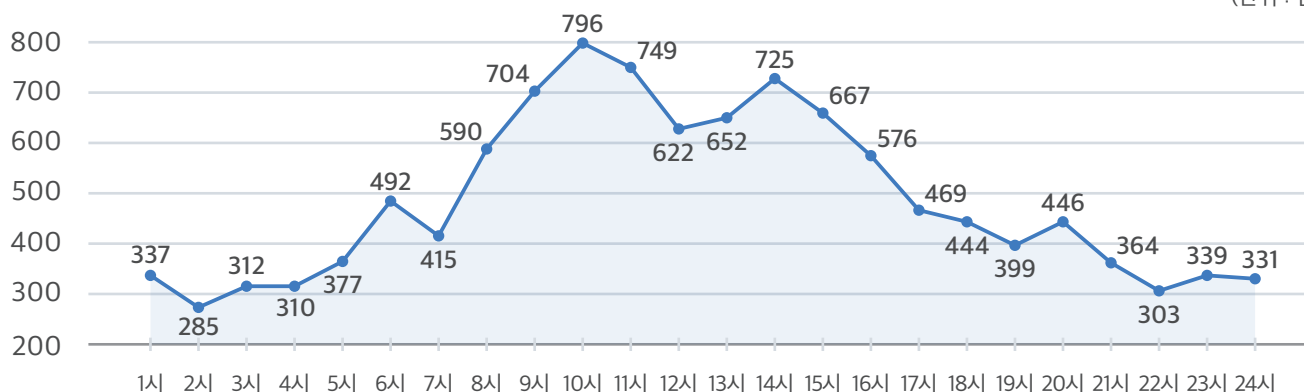
4 발생 시간별 현황

구분	2019년		2020년		2021년		2022년		2023년		증감률(%)	
	보고건수	비율(%)	보고건수	비율(%)	보고건수	비율(%)	보고건수	비율(%)	보고건수	비율(%)	전년대비	연평균
합계	11,953	100	13,919	100	13,146	100	14,820	100	20,273	100	36.8	14.1
1시	261	2.2	312	2.2	254	1.9	259	1.7	337	1.7	30.1	6.6
2시	243	2.0	286	2.1	239	1.8	270	1.8	285	1.4	5.6	4.1
3시	223	1.9	296	2.1	251	1.9	255	1.7	312	1.5	22.4	8.8
4시	254	2.1	360	2.6	296	2.3	288	1.9	310	1.5	7.6	5.1
5시	293	2.5	374	2.7	337	2.6	325	2.2	377	1.9	16.0	6.5
6시	353	3.0	449	3.2	423	3.2	410	2.8	492	2.4	20.0	8.7
7시	333	2.8	400	2.9	394	3.0	387	2.6	415	2.0	7.2	5.7
8시	394	3.3	480	3.4	477	3.6	475	3.2	590	2.9	24.2	10.6
9시	559	4.7	692	5.0	690	5.2	652	4.4	704	3.5	8.0	5.9
10시	667	5.6	767	5.5	769	5.8	769	5.2	796	3.9	3.5	4.5
11시	585	4.9	651	4.7	698	5.3	668	4.5	749	3.7	12.1	6.4
12시	407	3.4	531	3.8	553	4.2	511	3.4	622	3.1	21.7	11.2
13시	431	3.6	510	3.7	537	4.1	514	3.5	652	3.2	26.8	10.9
14시	525	4.4	575	4.1	628	4.8	586	4.0	725	3.6	23.7	8.4
15시	476	4.0	593	4.3	623	4.7	553	3.7	667	3.3	20.6	8.8
16시	492	4.1	510	3.7	519	3.9	494	3.3	576	2.8	16.6	4.0
17시	330	2.8	455	3.3	497	3.8	412	2.8	469	2.3	13.8	9.2
18시	312	2.6	405	2.9	408	3.1	387	2.6	444	2.2	14.7	9.2
19시	284	2.4	361	2.6	312	2.4	352	2.4	399	2.0	13.4	8.9
20시	279	2.3	352	2.5	334	2.5	339	2.3	446	2.2	31.6	12.4
21시	308	2.6	358	2.6	283	2.2	303	2.0	364	1.8	20.1	4.3
22시	240	2.0	271	1.9	256	1.9	271	1.8	303	1.5	11.8	6.0
23시	235	2.0	284	2.0	275	2.1	260	1.8	339	1.7	30.4	9.6
24시	218	1.8	292	2.1	275	2.1	268	1.8	331	1.6	23.5	11.0
불명확*	3,251	27.2	3,355	24.1	2,818	21.4	4,812	32.5	8,569	42.3	78.1	27.4

* 사고 발생 시간 미작성된 보고건

4-1 발생 시간별 보고건수('23.1.1. ~ 12.31.)

(단위 : 건)



◎ '불명확' 항목은 그래프에서 제외

5 보건의료기관 소재지별 현황

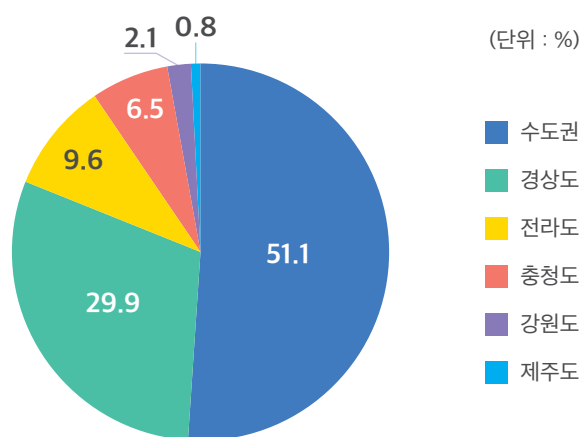
구분	2019년		2020년		2021년		2022년		2023년		증감률(%)	
	보고건수	비율(%)	보고건수	비율(%)	보고건수	비율(%)	보고건수	비율(%)	보고건수	비율(%)	전년대비	연평균
합계	11,953	100	13,919	100	13,146	100	14,820	100	20,273	100	36.8	14.1
서울	2,016	16.9	2,339	16.8	2,629	20.0	3,401	22.9	5,164	25.5	51.8	26.5
부산	1,234	10.3	1,777	12.8	1,323	10.1	1,423	9.6	1,641	8.1	15.3	7.4
대구	793	6.6	1,274	9.2	1,176	8.9	1,338	9.0	2,076	10.2	55.2	27.2
인천	350	2.9	478	3.4	478	3.6	446	3.0	754	3.7	69.1	21.2
광주	494	4.1	567	4.1	398	3.0	914	6.2	567	2.8	-38.0	3.5
대전	519	4.3	455	3.3	441	3.4	576	3.9	538	2.7	-6.6	0.9
울산	198	1.7	144	1.0	204	1.6	205	1.4	235	1.2	14.6	4.4
세종	2	0.0	1	0.0	6	0.0	11	0.1	20	0.1	81.8	77.8
경기	2,558	21.4	2,727	19.6	3,018	23.0	3,274	22.1	4,435	21.9	35.5	14.7
강원	167	1.4	189	1.4	183	1.4	187	1.3	419	2.1	124.1	25.9
충북	216	1.8	152	1.1	153	1.2	178	1.2	274	1.4	53.9	6.1
충남	365	3.1	438	3.1	203	1.5	191	1.3	485	2.4	153.9	7.4
전북	557	4.7	566	4.1	437	3.3	290	2.0	430	2.1	48.3	-6.3
전남	975	8.2	1,038	7.5	705	5.4	675	4.6	949	4.7	40.6	-0.7
경북	438	3.7	401	2.9	443	3.4	441	3.0	467	2.3	5.9	1.6
경남	1,020	8.5	1,334	9.6	1,125	9.5	1,061	7.2	1,648	8.1	55.3	12.7
제주	37	0.3	24	0.2	52	0.4	173	1.2	164	0.8	-5.2	45.1
불명확*	14	0.1	15	0.1	46	0.3	36	0.2	7	0.0	-80.6	-15.9

* 사고 발생 보건의료기관의 소재가 미작성된 보고건

◎ '0.0'은 보고된 사례가 있으나 건수가 적어 반올림한 것을 의미

5-1 보건의료기관 소재지별 비율('23.1.1. ~ 12.31.)

구분	보고건수	비율(%)
합계	20,273	100
수도권	10,353	51.1
경상도	6,067	29.9
전라도	1,946	9.6
충청도	1,317	6.5
강원도	419	2.1
제주도	164	0.8
불명확*	7	0.0



* 사고 발생 보건의료기관의 소재가 미작성된 보고건

◎ 권역 구분 기준 : 수도권(서울·경기·인천), 경상도(부산·울산·경남·경북·대구), 전라도(전남·전북·광주), 충청도(대전·충북·충남·세종)

6 보건의료기관 종별 현황

구분	2019년		2020년		2021년		2022년		2023년	
	보고건수	비율(%)	보고건수	비율(%)	보고건수	비율(%)	보고건수	비율(%)	보고건수	비율(%)
합계	11,953	100	13,919	100	13,146	100	14,820	100	20,273	100
상급종합병원	1,640	13.7	2,291	16.5	2,065	15.7	2,358	15.9	2,814	13.9
종합병원	4,959	41.5	4,960	35.6	5,163	39.3	5,255	35.5	6,333	31.2
병원	943	7.9	1,102	7.9	958	7.3	1,149	7.8	1,121	5.5
요양병원	2,198	18.4	2,868	20.6	2,268	17.3	1,960	13.2	2,641	13.0
정신병원	82	0.7	115	0.8	418	3.2	479	3.2	552	2.7
한방병원	1	0.0	32	0.2	51	0.4	5	0.0	6	0.0
치과병원	-	-	-	-	1	0.0	8	0.1	25	0.1
의원	7	0.1	178	1.3	1,060	8.1	2,631	17.8	6,110	30.1
치과의원	4	0.0	1	0.0	1	0.0	90	0.6	170	0.8
한의원	-	-	-	-	1	0.0	-	-	2	0.0
약국	2,107	17.6	2,359	16.9	1,123	8.5	849	5.7	497	2.5
불명확*	12	0.1	13	0.1	37	0.3	36	0.2	2	0.0

* 사고 발생 보건의료기관 종별 미작성된 보고건('22년, '23년 보건소 각 2건 포함)

© 비율에서 '-'은 보고된 사례가 없는 건이며, '0.0'은 보고된 사례가 있으나 건수가 적어 반올림한 것을 의미

6-1 보건의료기관 종별 비율

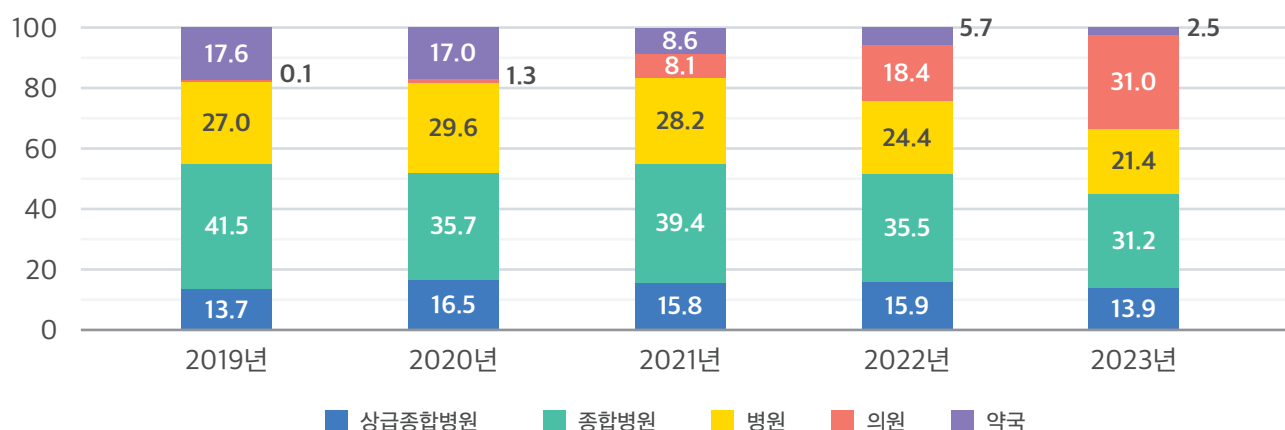
구분	2019년		2020년		2021년		2022년		2023년	
	보고건수	비율(%)	보고건수	비율(%)	보고건수	비율(%)	보고건수	비율(%)	보고건수	비율(%)
합계	11,941	100	13,906	100	13,109	100	14,784	100	20,271	100
상급종합병원	1,640	13.7	2,291	16.5	2,065	15.8	2,358	15.9	2,814	13.9
종합병원	4,959	41.5	4,960	35.7	5,163	39.4	5,255	35.5	6,333	31.2
병원*	3,224	27.0	4,117	29.6	3,696	28.2	3,601	24.4	4,345	21.4
의원**	11	0.1	179	1.3	1,062	8.1	2,721	18.4	6,282	31.0
약국	2,107	17.6	2,359	17.0	1,123	8.6	849	5.7	497	2.5

* 병원, 요양병원, 정신병원, 한방병원, 치과병원

** 의원, 치과의원, 한의원

© '불명확' 항목은 보건의료기관 종별 미작성된 보고건으로 표에서 제외

(단위 : %)



7 보건의료기관 병상규모별 현황

구분	2019년		2020년		2021년		2022년		2023년		증감률(%)	
	보고건수	비율(%)	보고건수	비율(%)	보고건수	비율(%)	보고건수	비율(%)	보고건수	비율(%)	전년대비	연평균
합계	11,891	100	13,890	100	13,095	100	14,724	100	20,210	100	37.3	14.2
500병상 이상	3,855	32.4	4,433	31.9	4,605	35.2	4,992	33.9	6,025	29.8	20.7	11.8
200병상 이상 500병상 미만	4,959	41.7	5,756	41.4	5,135	39.2	4,593	31.2	5,856	29.0	27.5	4.2
200병상 미만	963	8.1	1,156	8.3	1,186	9.1	1,408	9.6	1,444	7.1	2.6	10.7
병상없음*	-	-	-	-	2,029	15.5	3,689	25.1	6,885	34.1	86.6	84.2
불명확**	2,114	17.8	2,545	18.3	140	1.1	42	0.3	-	-	-100.0	-100.0

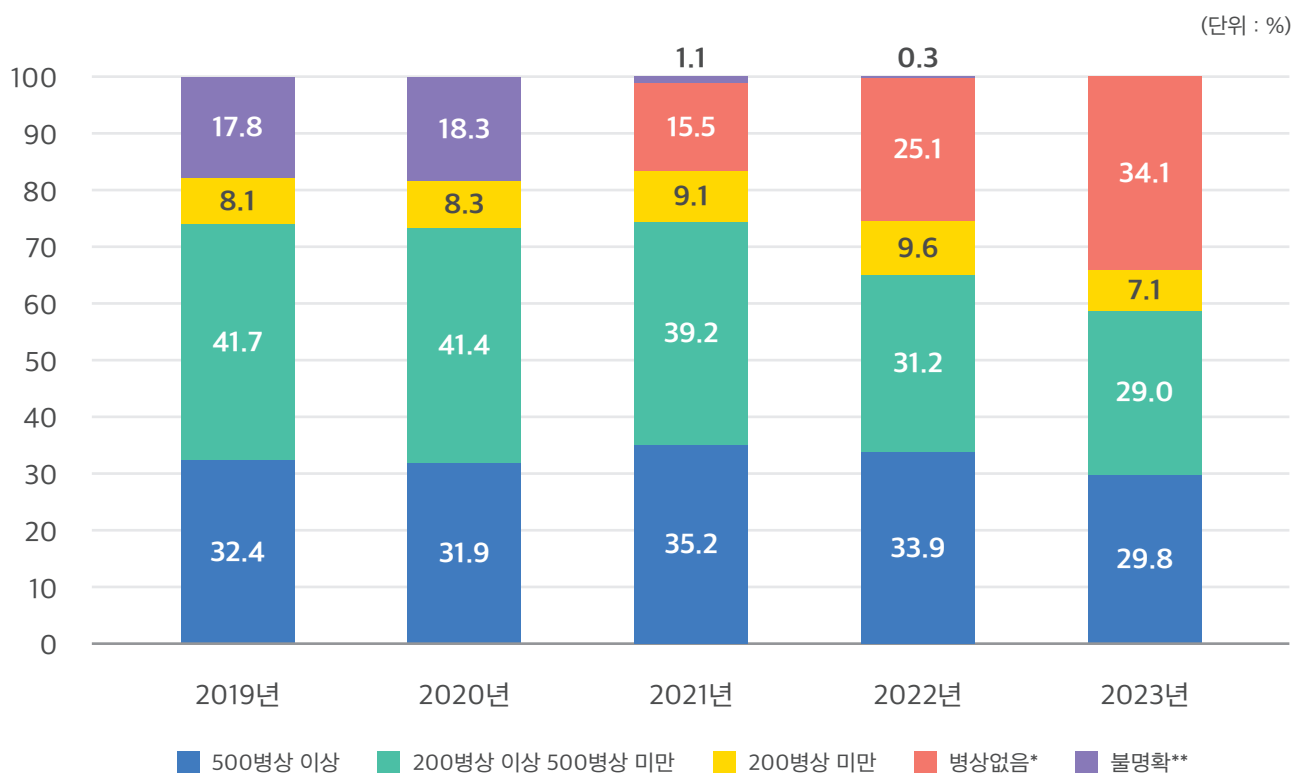
* 「환자안전법」 개정 이후 신설된 항목으로 '21.1.30. 이후부터 데이터 수집

** 사고 발생 보건의료기관의 병상규모가 미작성된 보고건

◎ 보건의료기관 병상규모 항목은 환자·보호자용 보고 서식에는 포함되어 있지 않아 환자 및 환자보호자 보고건 제외됨

◎ '-'은 보고된 사례가 없는 것을 의미

7-1 보건의료기관 병상규모별 비율



* 「환자안전법」 개정 이후 신설된 항목으로 '21.1.30. 이후부터 데이터 수집

** 사고 발생 보건의료기관의 병상규모가 미작성된 보고건

8 발생 장소별 현황

구분	2019년		2020년		2021년		2022년		2023년		증감률(%)	
	보고건수	비율(%)	보고건수	비율(%)	보고건수	비율(%)	보고건수	비율(%)	보고건수	비율(%)	전년대비	연평균
합계	11,953	100	13,919	100	13,146	100	14,820	100	20,273	100	36.8	14.1
외래진료실	153	1.3	660	4.7	2,204	16.8	4,276	28.9	7,450	36.7	74.2	164.2
입원실	5,202	43.5	6,322	45.4	6,250	47.5	6,035	40.7	7,350	36.3	21.8	9.0
화장실	589	4.9	735	5.3	607	4.6	596	4.0	726	3.6	21.8	5.4
검사실	894	7.5	673	4.8	636	4.8	534	3.6	713	3.5	33.5	-5.5
복도	707	5.9	902	6.5	785	6.0	586	4.0	681	3.4	16.2	-0.9
중환자실	318	2.7	355	2.6	365	2.8	453	3.1	549	2.7	21.2	14.6
약국*	-	-	-	-	288	2.2	338	2.3	506	2.5	49.7	15.1
응급실	264	2.2	260	1.9	311	2.4	329	2.2	367	1.8	11.6	8.6
재활·물리치료실	351	2.9	417	3.0	349	2.7	270	1.8	347	1.7	28.5	-0.3
수술실	272	2.3	281	2.0	296	2.3	259	1.7	304	1.5	17.4	2.8
휴게공간	159	1.3	241	1.7	205	1.6	167	1.1	210	1.0	25.7	7.2
사위실	144	1.2	186	1.3	130	1.0	137	0.9	170	0.8	24.1	4.2
약제실	1,581	13.2	1,367	9.8	142	1.1	64	0.4	133	0.7	107.8	-46.1
주사실	109	0.9	114	0.8	85	0.6	84	0.6	122	0.6	45.2	2.9
처치·시술실	72	0.6	116	0.8	120	0.9	104	0.7	91	0.4	-12.5	6.0
인공신장실	49	0.4	49	0.4	48	0.4	65	0.4	69	0.3	6.2	8.9
원무과	43	0.4	31	0.2	37	0.3	42	0.3	49	0.2	16.7	3.3
주차장	37	0.3	41	0.3	48	0.4	29	0.2	38	0.2	31.0	0.7
회복실	20	0.2	27	0.2	21	0.2	31	0.2	28	0.1	-9.7	8.8
식당	11	0.1	9	0.1	16	0.1	10	0.1	22	0.1	120.0	18.9
배선실	9	0.1	15	0.1	11	0.1	10	0.1	7	0.0	-30.0	-6.1
그 밖의 장소**	951	8.0	1,104	7.9	156	1.2	347	2.3	341	1.7	-1.7	-22.6
불명확***	18	0.2	14	0.1	36	0.3	54	0.4	-	-	-100.0	-100.0

* 「환자안전법」 개정 이후 신설된 항목으로 '21.1.30. 이후부터 데이터 수집

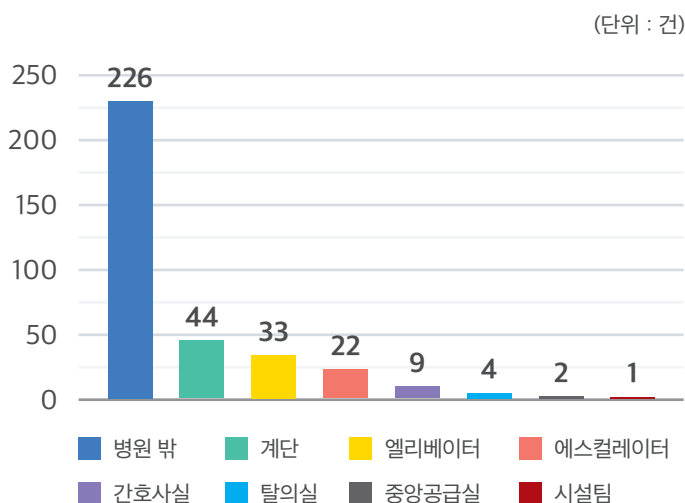
** 외부공간, 혈액은행, 시설물 내(에스컬레이터, 엘리베이터 등) 등

*** 사고 발생 장소 미작성된 보고건

◎ '-'은 보고된 사례가 없는 건을 의미

8-1 발생 장소 중 그 밖의 장소에 대한 보고건수('23.1.1. ~ 12.31.)

구분	보고건수	비율(%)
합계	341	100
병원 밖	226	66.3
계단	44	12.9
엘리베이터	33	9.7
에스컬레이터	22	6.5
간호사실	9	2.6
탈의실	4	1.2
중앙공급실	2	0.6
시설팀	1	0.3

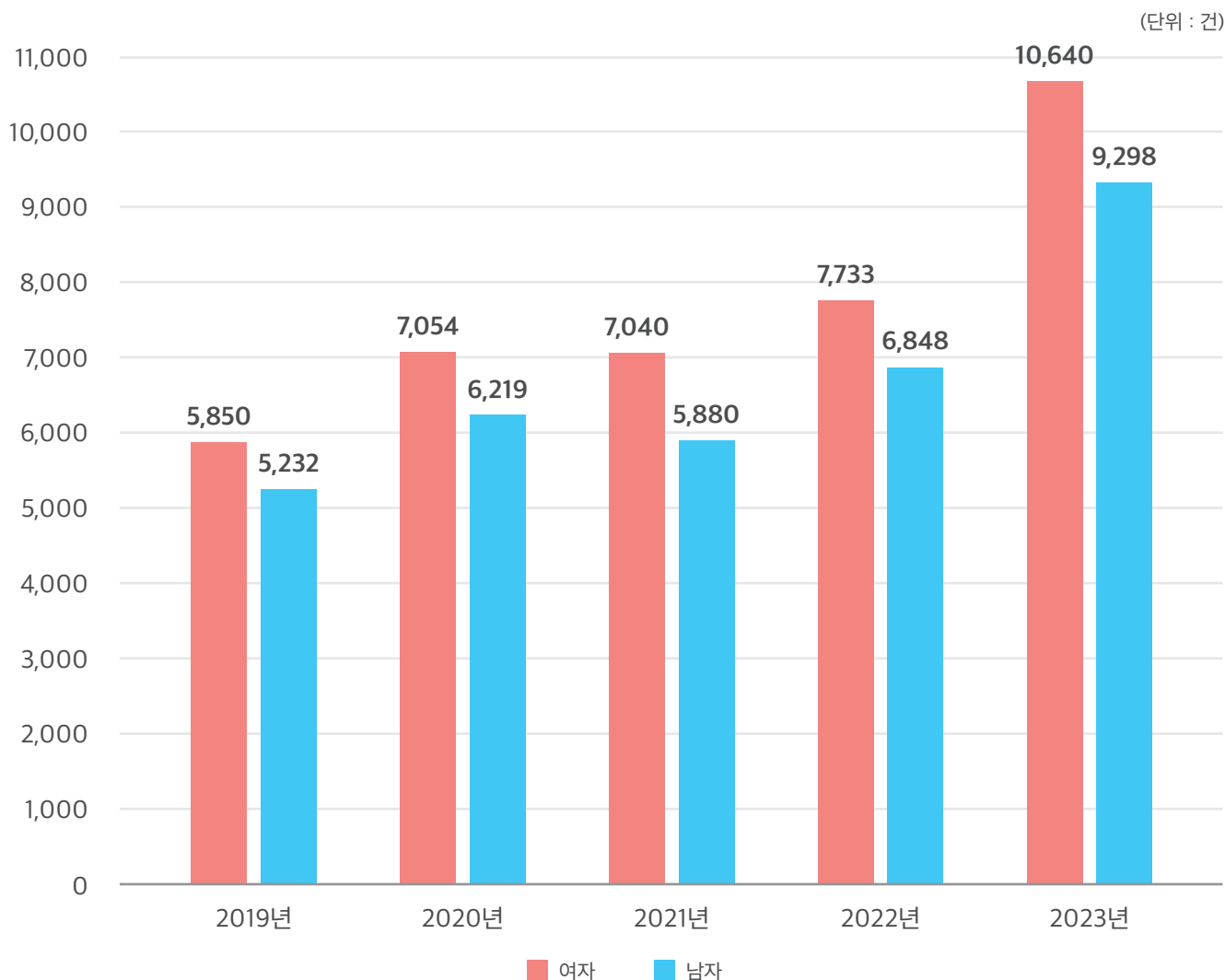


9 환자 성별 현황

구분	2019년		2020년		2021년		2022년		2023년		증감률(%)	
	보고건수	비율(%)	보고건수	비율(%)	보고건수	비율(%)	보고건수	비율(%)	보고건수	비율(%)	전년대비	연평균
합계	11,953	100	13,919	100	13,146	100	14,820	100	20,273	100	36.8	14.1
여자	5,850	48.9	7,054	50.7	7,040	53.6	7,733	50.2	10,640	52.5	37.6	16.1
남자	5,232	43.8	6,219	44.7	5,880	44.7	6,848	46.2	9,298	45.9	35.8	15.5
불명확*	871	7.3	646	4.6	226	1.7	239	1.6	335	1.7	40.2	-21.2

* 환자 성별 미작성된 보고건

9-1 환자 성별 보고건수



© '불명확' 항목은 그래프에서 제외

10 환자 연령대별 현황

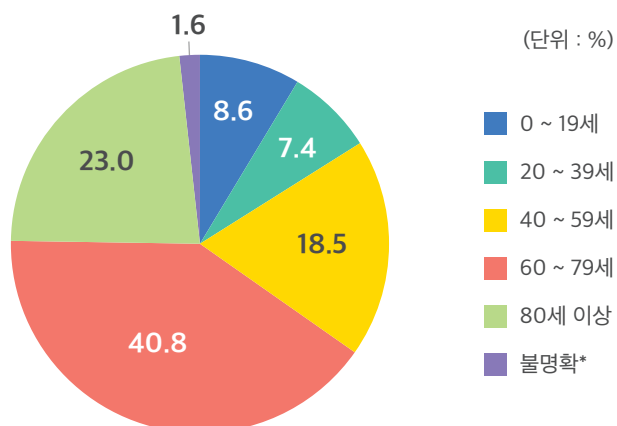
구분	2019년		2020년		2021년		2022년		2023년		증감률(%)	
	보고건수	비율(%)	보고건수	비율(%)	보고건수	비율(%)	보고건수	비율(%)	보고건수	비율(%)	전년대비	연평균
합계	11,953	100	13,919	100	13,146	100	14,820	100	20,273	100	36.8	14.1
0세	108	0.9	123	0.9	117	0.9	143	1.0	167	0.8	16.8	11.5
1 ~ 9세	508	4.2	512	3.7	239	1.8	905	6.1	1,017	5.0	12.4	18.9
10 ~ 19세	229	1.9	208	1.5	166	1.3	371	2.5	569	2.8	53.4	25.6
20 ~ 29세	275	2.3	344	2.5	358	2.7	417	2.8	601	3.0	44.1	21.6
30 ~ 39세	488	4.1	549	3.9	504	3.8	564	3.8	903	4.5	60.1	16.6
40 ~ 49세	794	6.6	842	6.0	897	6.8	1,021	6.9	1,291	6.4	26.4	12.9
50 ~ 59세	1,477	12.4	1,771	12.7	1,801	13.7	1,908	12.9	2,451	12.1	28.5	13.5
60 ~ 69세	2,052	17.2	2,503	18.0	2,627	20.0	2,821	19.0	4,145	20.4	46.9	19.2
70 ~ 79세	2,537	21.2	3,069	22.0	3,012	22.9	3,023	20.4	4,135	20.4	36.8	13.0
80세 이상	2,784	23.3	3,566	25.6	3,218	24.5	3,295	22.2	4,666	23.0	41.6	13.8
불명확*	701	5.9	432	3.1	207	1.6	352	2.4	328	1.6	-6.8	-17.3

* 환자 연령대 미작성된 보고건

◎ 「환자안전법」 개정 이후 '1개월 미만', '1-12개월 미만', '1-4세', '5-9세'는 신설된 항목으로 '21.1.30. 이후부터 데이터 수집
'1개월 미만', '1-12개월 미만' 항목은 '0세' 항목으로 분류, '1-4세', '5-9세' 항목은 '1-9세' 항목으로 분류

10-1 환자 연령대별 비율('23.1.1. ~ 12.31.)

구분	보고건수	비율(%)
합계	20,273	100
0 ~ 19세	1,753	8.6
20 ~ 39세	1,504	7.4
40 ~ 59세	3,742	18.5
60 ~ 79세	8,280	40.8
80세 이상	4,666	23.0
불명확*	328	1.6



* 환자 연령대 미작성된 보고건

11 환자 진료과목(의과) 세부과별 현황

구분	2019년		2020년		2021년		2022년		2023년		증감률(%)	
	보고건수	비율(%)	보고건수	비율(%)	보고건수	비율(%)	보고건수	비율(%)	보고건수	비율(%)	전년대비	연평균
합계	8,990	100	10,735	100	10,647	100	12,891	100	16,822	100	30.5	17.0
내과	2,987	33.2	3,505	32.7	3,658	34.4	4,386	34.0	5,691	33.8	29.8	17.5
이비인후과	70	0.8	99	0.9	78	0.7	897	7.0	1,806	10.7	101.3	125.4
정형외과	1,025	11.4	1,161	10.8	1,246	11.7	1,167	9.1	1,392	8.3	19.3	8.0
재활의학과	792	8.8	1,184	11.0	1,001	9.4	987	7.7	1,090	6.5	10.4	8.3
외과	645	7.2	816	7.6	743	7.0	805	6.2	956	5.7	18.8	10.3
가정의학과	616	6.9	726	6.8	593	5.6	549	4.3	868	5.2	58.1	9.0
소아청소년과	291	3.2	255	2.4	222	2.1	875	6.8	859	5.1	-1.8	31.1
신경외과	607	6.8	815	7.6	746	7.0	706	5.5	796	4.7	12.7	7.0
정신건강의학과	405	4.5	482	4.5	686	6.4	676	5.2	740	4.4	9.5	16.3
신경과	592	6.6	733	6.8	575	5.4	573	4.4	738	4.4	28.8	5.7
응급의학과	268	3.0	226	2.1	322	3.0	335	2.6	411	2.4	22.7	11.3
산부인과	197	2.2	245	2.3	253	2.4	263	2.0	386	2.3	46.8	18.3
비뇨의학과	118	1.3	115	1.1	139	1.3	186	1.4	249	1.5	33.9	20.5
심장혈관흉부외과	103	1.1	130	1.2	119	1.1	108	0.8	173	1.0	60.2	13.8
피부과	20	0.2	25	0.2	22	0.2	88	0.7	163	1.0	85.2	69.0
안과	32	0.4	35	0.3	43	0.4	93	0.7	139	0.8	49.5	44.4
성형외과	50	0.6	49	0.5	67	0.6	57	0.4	82	0.5	43.9	13.2
직업환경의학과	3	0.0	2	0.0	3	0.0	-	-	81	0.5	-	128
검진센터	69	0.8	41	0.4	58	0.5	45	0.3	47	0.3	4.4	-9.2
마취통증의학과	34	0.4	40	0.4	22	0.2	41	0.3	45	0.3	9.8	7.3
호스피스완화의학과	9	0.1	15	0.1	21	0.2	20	0.2	20	0.1	0	22.1
영상의학과	24	0.3	6	0.1	12	0.1	2	0.0	10	0.1	400	-19.7
방사선종양학과	3	0.0	7	0.1	5	0.0	12	0.1	9	0.1	-25	31.6
결핵과	26	0.3	17	0.2	6	0.1	10	0.1	9	0.1	-10	-23.3
핵의학과	2	0.0	-	-	1	0.0	4	0.0	4	0.0	0	18.9
진단검사의학과	1	0.0	2	0.0	3	0.0	2	0.0	2	0.0	0	18.9
불명확*	1	0.0	4	0.0	3	0.0	4	0.0	56	0.3	1,300	173.6

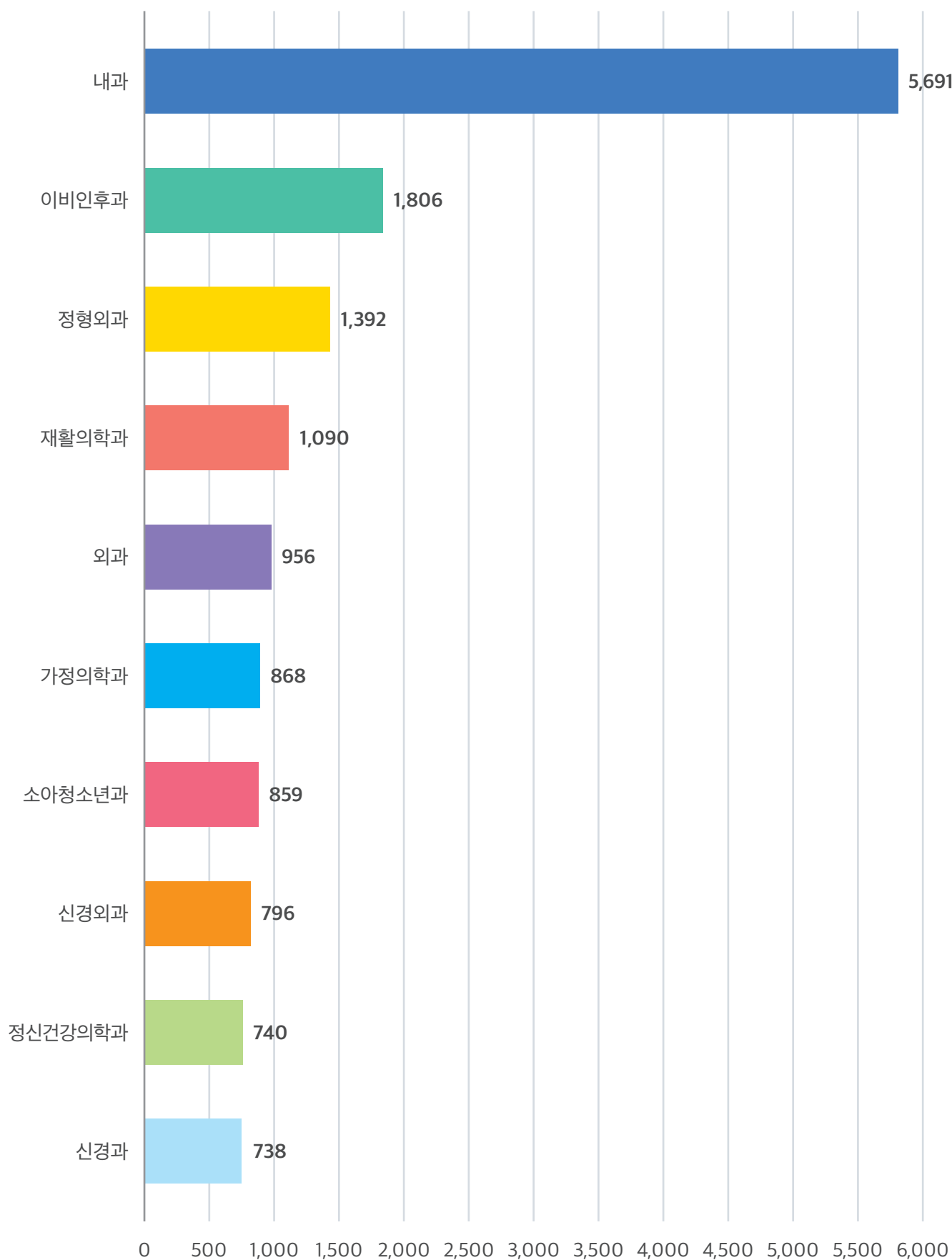
* 환자 진료과목(의과) 세부과별 미작성된 보고건

◎ 환자 진료과목(의과) 세부과별 항목에는 한의과, 치과, 불명확은 포함되어 있지 않아, 해당연도 총 보고건수의 합계와 다를 수 있음

◎ '-'은 보고된 사례가 없는 것이며, '0.0'은 보고된 사례가 있으나 건수가 적어 반올림한 것을 의미

11-1 환자 진료과목(의과) 세부과별(다빈도 10순위) 보고건수('23.1.1. ~ 12.31.)

(단위 : 건)



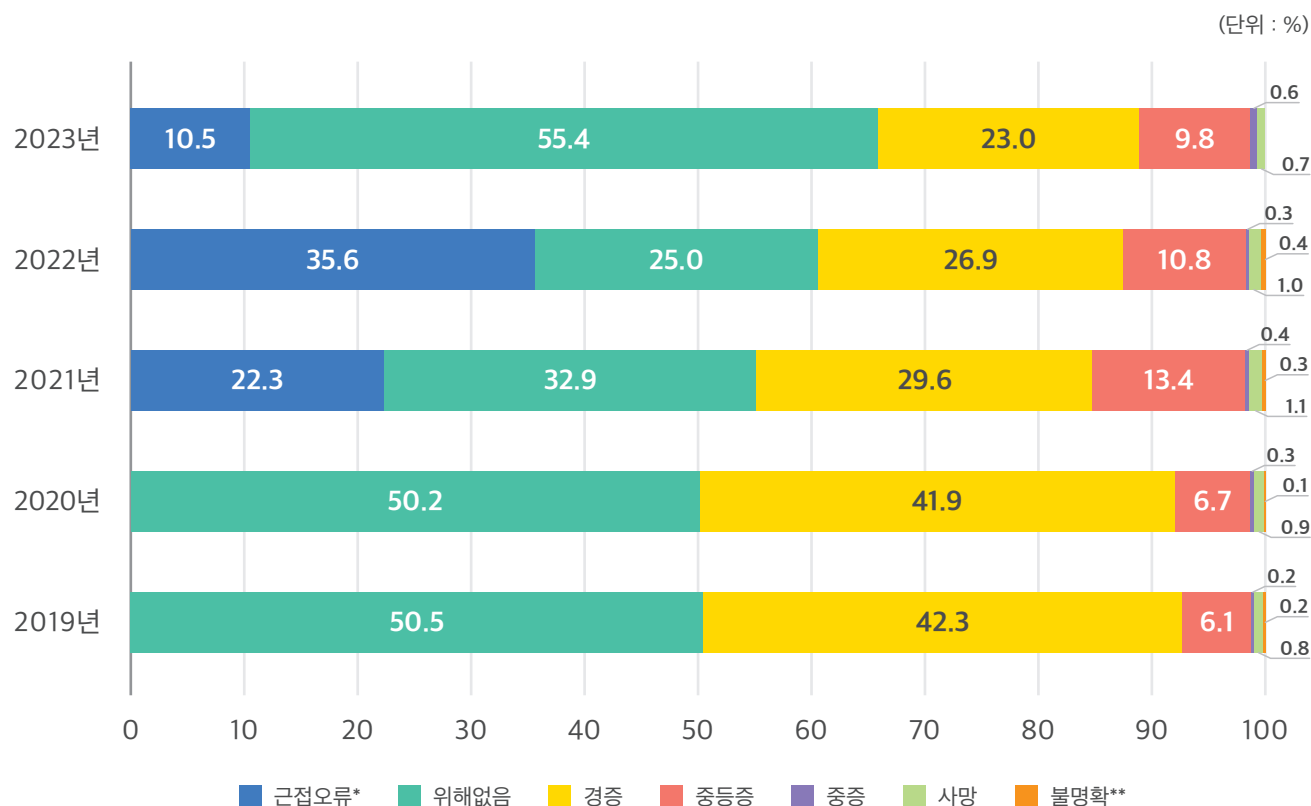
12 위해정도별 현황

구분	2019년		2020년		2021년		2022년		2023년		증감률(%)	
	보고건수	비율(%)	보고건수	비율(%)	보고건수	비율(%)	보고건수	비율(%)	보고건수	비율(%)	전년대비	연평균
합계	11,953	100	13,919	100	13,146	100	14,820	100	20,273	100	36.8	14.1
근접오류*	-	-	-	-	2,927	22.3	5,283	35.6	2,129	10.5	-59.7	-14.7
위해없음	6,034	50.5	6,987	50.2	4,324	32.9	3,709	25.0	11,224	55.4	202.6	16.8
경증	5,059	42.3	5,826	41.9	3,897	29.6	3,982	26.9	4,672	23.0	17.3	-2.0
중등증	726	6.1	935	6.7	1,761	13.4	1,604	10.8	1,980	9.8	23.4	28.5
중증	18	0.2	35	0.3	59	0.4	47	0.3	121	0.6	157.4	61.0
사망	98	0.8	122	0.9	142	1.1	141	1.0	147	0.7	4.3	10.7
불명확**	18	0.2	14	0.1	36	0.3	54	0.4	-	-	-100.0	-100.0

* 「환자안전법」 개정 이후 신설된 항목으로 '21.1.30. 이후부터 데이터 수집

** 위해정도 미작성된 보고건

12-1 위해정도별 비율



* 「환자안전법」 개정 이후 신설된 항목으로 '21.1.30. 이후부터 데이터 수집

** 위해정도 미작성된 보고건

13 사고 종류별 현황

구분	2019년		2020년		2021년		2022년		2023년		증감률(%)	
	보고건수	비율(%)	보고건수	비율(%)	보고건수	비율(%)	보고건수	비율(%)	보고건수	비율(%)	전년대비	연평균
합계	11,953	100	13,919	100	13,146	100	14,820	100	20,273	100	36.8	14.1
약물	3,798	31.8	4,325	31.1	4,198	31.9	6,412	43.3	10,089	49.8	57.3	27.7
낙상	5,293	44.3	6,903	49.6	6,199	47.2	5,745	38.8	6,863	33.9	19.5	6.7
검사	715	6.0	475	3.4	501	3.8	493	3.3	662	3.3	34.3	-1.9
상해*	-	-	-	-	467	3.6	495	3.3	477	2.4	-3.6	1.1
처치/시술	121	1.0	160	1.1	197	1.5	209	1.4	266	1.3	27.3	21.8
행정*	-	-	-	-	109	0.8	124	0.8	208	1.0	67.7	38.1
수술	133	1.1	149	1.1	176	1.3	156	1.1	197	1.0	26.3	10.3
식사/영양	99	0.8	95	0.7	166	1.3	104	0.7	160	0.8	53.8	12.8
진료재료(소모품)	217	1.8	154	1.1	121	0.9	116	0.8	157	0.8	35.3	-7.8
환자의 자살/자해	92	0.8	123	0.9	103	0.8	110	0.7	153	0.8	39.1	13.6
의료장비/기구	125	1.0	99	0.7	74	0.6	98	0.7	101	0.5	3.1	-5.2
화상	109	0.9	90	0.6	88	0.7	86	0.6	99	0.5	15.1	-2.4
감염	174	1.5	97	0.7	85	0.6	85	0.6	89	0.4	4.7	-15.4
탈원/실종/유괴	52	0.4	82	0.6	61	0.5	55	0.4	70	0.3	27.3	7.7
수혈	33	0.3	29	0.2	36	0.3	41	0.3	50	0.2	22.0	10.9
마취/진정	7	0.1	13	0.1	6	0.0	18	0.1	8	0.0	-55.6	3.4
분만	2	0.0	-	-	1	0.0	2	0.0	5	0.0	150.0	123.6
그 밖의 종류**	965	8.1	1,111	8.0	522	4.0	417	2.8	619	3.1	48.4	48.4
불명확***	18	0.2	14	0.1	36	0.3	54	0.4	-	-	-100.0	-100.0

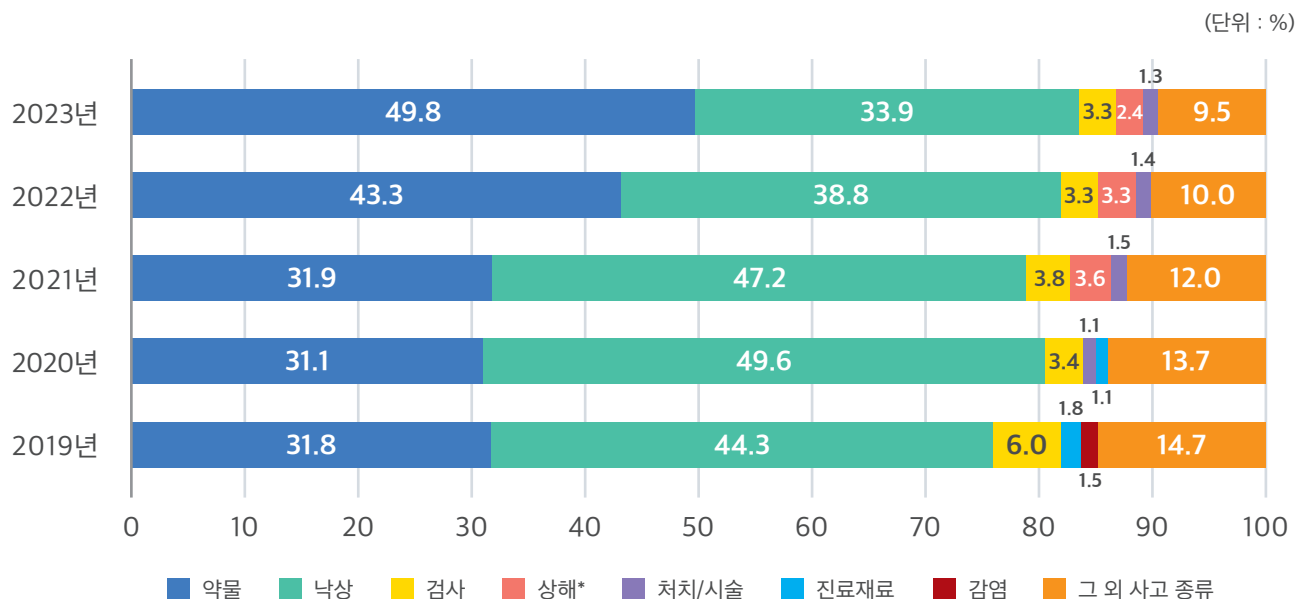
* 「환자안전법」 개정 이후 신설된 항목으로 '21.1.30. 이후부터 데이터 수집

** 전산장애, 폭력, 욕창 등

*** 사고 종류 미작성된 보고건

◎ '-'은 보고된 사례가 없는 것이며, '0.0'은 보고된 사례가 있으나 건수가 적어 반올림한 것을 의미

13-1 사고 종류별 다빈도 5순위 비율



* 「환자안전법」 개정 이후 신설된 항목으로 '21.1.30. 이후부터 데이터 수집

14 사고 종류에 따른 위해정도별 현황('23.1.1. ~ 12.31.)

구분	근접오류		위해없음		경증		중등증		중증		사망		합계	
	보고건수	비율(%)	보고건수	비율(%)	보고건수	비율(%)	보고건수	비율(%)	보고건수	비율(%)	보고건수	비율(%)	보고건수	비율(%)
합계	2,129	100	11,224	100	4,672	100	1,980	100	121	100	147	100	20,273	100
약물	1,520	71.4	7,855	70.0	608	13.0	87	4.4	9	7.4	10	6.8	10,089	49.8
낙상	157	7.4	2,314	20.6	2,939	62.9	1,359	68.6	57	47.1	37	25.2	6,863	33.9
검사	139	6.5	381	3.4	98	2.1	41	2.1	2	1.7	1	0.7	662	3.3
상해	12	0.6	32	0.3	228	4.9	198	10.0	6	5.0	1	0.7	477	2.4
처치/시술	23	1.1	64	0.6	102	2.2	71	3.6	4	3.3	2	1.4	266	1.3
행정	71	3.3	134	1.2	3	0.1	-	-	-	-	-	-	208	1.0
수술	54	2.5	63	0.6	32	0.7	42	2.1	6	5.0	-	-	197	1.0
식사/영양	27	1.3	56	0.5	33	0.7	14	0.7	6	5.0	24	16.3	160	0.8
진료재료(소모품)	31	1.5	78	0.7	35	0.7	12	0.6	1	0.8	-	-	157	0.8
환자의 자살/자해	9	0.4	15	0.1	50	1.1	23	1.2	14	11.6	42	28.6	153	0.8
의료장비/기구	13	0.6	49	0.4	20	0.4	8	0.4	6	5.0	5	3.4	101	0.5
화상	6	0.3	2	0.0	69	1.5	22	1.1	-	-	-	-	99	0.5
감염	5	0.2	6	0.1	58	1.2	20	1.0	-	-	-	-	89	0.4
탈원/실종/유괴	6	0.3	34	0.3	20	0.4	4	0.2	3	2.5	3	2.0	70	0.3
수혈	17	0.8	19	0.2	6	0.1	2	0.1	2	1.7	4	2.7	50	0.2
마취/진정	1	0.0	-	-	4	0.1	2	0.1	1	0.8	-	-	8	0.0
분만	-	-	2	0.0	1	0.0	1	0.1	-	-	1	0.7	5	0.0
그 밖의 종류*	38	1.8	120	1.1	366	7.8	74	3.7	4	3.3	17	11.6	619	3.1

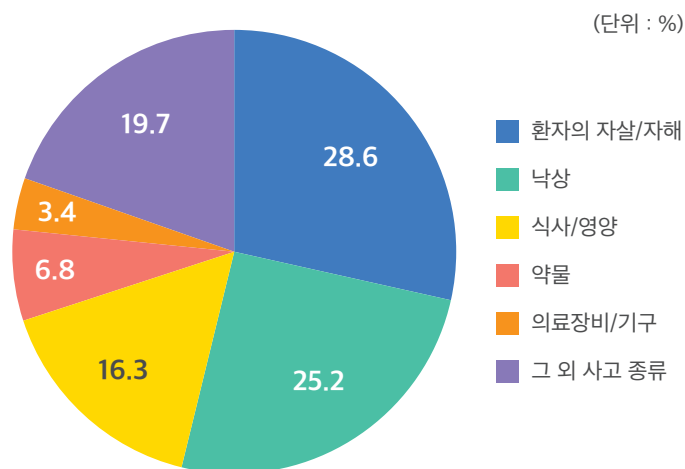
* 전산장애, 의료가스/의료전기, 폭력, 욕창 등

◎ '-'은 보고된 사례가 없는 것이며, '0.0'은 보고된 사례가 있으나 건수가 적어 반올림한 것을 의미

◎ '불명확' 항목(사고 종류 미작성된 보고건)은 표에서 제외

14-1 사고 종류별 사망 사고 비율('23.1.1. ~ 12.31.)

구분	보고건수	비율(%)
합계	147	100
환자의 자살/자해	42	28.6
낙상	37	25.2
식사/영양	24	16.3
약물	10	6.8
의료장비/기구	5	3.4
수혈	4	2.7
탈원/실종/유괴	3	2.0
처치/시술	2	1.4
검사	1	0.7
상해	1	0.7
분만	1	0.7
그 밖의 종류*	17	11.6



* 비예측사고, 폭력 등

15 보건의료기관 종별 사고 종류별 현황('23.1.1. ~ 12.31.)

구분	상급종합병원		종합병원		병원*		의원**		약국	
	보고건수	비율(%)	보고건수	비율(%)	보고건수	비율(%)	보고건수	비율(%)	보고건수	비율(%)
합계	2,814	100	6,333	100	4,345	100	6,282	100	497	100
약물	943	33.5	1,837	29.0	590	13.6	6,227	99.1	490	98.6
낙상	1,102	39.2	2,727	43.1	3,033	69.8	-	-	1	0.2
검사	184	6.5	456	7.2	20	0.5	2	0.0	-	-
상해	75	2.7	170	2.7	228	5.2	-	-	4	0.8
처치/시술	106	3.8	141	2.2	18	0.4	1	0.0	-	-
행정	54	1.9	89	1.4	13	0.3	51	0.8	1	0.2
수술	65	2.3	128	2.0	4	0.1	-	-	-	-
식사/영양	15	0.5	76	1.2	69	1.6	-	-	-	-
진료재료(소모품)	62	2.2	92	1.5	3	0.1	-	-	-	-
환자의 자살/자해	47	1.7	38	0.6	68	1.6	-	-	-	-
의료장비/기구	28	1.0	64	1.0	9	0.2	-	-	-	-
화상	14	0.5	51	0.8	34	0.8	-	-	-	-
감염	25	0.9	57	0.9	6	0.1	1	0.0	-	-
탈원/실종/유괴	6	0.2	10	0.2	54	1.2	-	-	-	-
수혈	13	0.5	34	0.5	3	0.1	-	-	-	-
마취/진정	4	0.1	4	0.1	-	-	-	-	-	-
분만	5	0.2	-	-	-	-	-	-	-	-
그 밖의 종류***	66	2.3	359	5.7	193	4.4	-	-	1	0.2

* 병원, 요양병원, 정신병원, 한방병원, 치과병원

** 의원, 치과의원, 한의원

*** 전산장애, 폭력, 욕창 등

© '-'은 보고된 사례가 없는 것이며, '0.0'은 보고된 사례가 있으나 건수가 적어 반올림한 것을 의미

15-1 보건의료기관 종별 사고 종류 비율('23.1.1. ~ 12.31.)

종합병원* 이상		
구분	보고건수	비율(%)
합계	9,147	100
낙상	3,829	41.9
약물	2,780	30.4
검사	640	7.0
처치/시술	247	2.7
상해	245	2.7
수술	193	2.1
진료재료(소모품)	154	1.7
행정	143	1.6
의료장비/기구	92	1.0
식사/영양	91	1.0
환자의 자살/자해	85	0.9
감염	82	0.9
화상	65	0.7
수혈	47	0.5
탈원/실종/유괴	16	0.2
마취/진정	8	0.1
분만	5	0.1
그 밖의 종류**	425	4.6

* 상급종합병원, 종합병원

** 비예측사고, 폭력 등

병원 및 의원*		
구분	보고건수	비율(%)
합계	10,627	100
약물	6,817	64.1
낙상	3,033	28.5
상해	228	2.1
식사/영양	69	0.6
환자의 자살/자해	68	0.6
행정	64	0.6
탈원/실종/유괴	54	0.5
화상	34	0.3
검사	22	0.2
처치/시술	19	0.2
의료장비/기구	9	0.1
감염	7	0.1
수술	4	0.0
진료재료(소모품)	3	0.0
수혈	3	0.0
그 밖의 종류**	193	1.8

* 병원, 요양병원, 정신병원, 한방병원, 치과병원, 의원, 치과의원, 한의원

** 비예측사고, 폭력 등

16 사고 발생 후 조치사항별 현황

구분 (중복선택 항목)	2019년		2020년		2021년		2022년		2023년	
	보고건수	비율(%)	보고건수	비율(%)	보고건수	비율(%)	보고건수	비율(%)	보고건수	비율(%)
합계	18,829	100	22,910	100	25,266	100	32,052	100	42,426	100
기록	139	0.7	148	0.6	2,023	8.0	3,609	11.3	9,848	23.2
교육	2,150	11.4	2,925	12.8	4,240	16.8	5,610	17.5	6,760	15.9
처방변경	2,053	10.9	2,598	11.3	2,440	9.7	4,243	13.2	6,528	15.4
추가 검사	2,598	13.8	2,911	12.7	3,934	15.6	4,352	13.6	4,510	10.6
보존적 치료	5,759	30.6	7,072	30.9	3,624	14.3	4,180	13.0	3,314	7.8
단순처치	1,165	6.2	1,390	6.1	2,268	9.0	2,558	8.0	2,502	5.9
투약치료	1,421	7.5	1,782	7.8	1,861	7.4	2,046	6.4	2,099	4.9
기관 내 전과/전동 등	942	5.0	1,091	4.8	1,299	5.1	1,274	4.0	1,223	2.9
협진	512	2.7	619	2.7	969	3.8	1,149	3.6	1,130	2.7
재조제	269	1.4	235	1.0	328	1.3	444	1.4	1,105	2.6
수술/시술	610	3.2	823	3.6	779	3.1	620	1.9	703	1.7
산소투여 등	208	1.1	308	1.3	296	1.2	298	0.9	302	0.7
재불출	157	0.8	134	0.6	224	0.9	176	0.5	219	0.5
전문심장소생술(ACLS)*	-	-	-	-	125	0.5	122	0.4	100	0.2
심리치료	42	0.2	32	0.1	69	0.3	70	0.2	75	0.2
수혈	22	0.1	30	0.1	37	0.1	39	0.1	48	0.1
그 밖의 조치**	772	4.1	793	3.5	717	2.8	1,220	3.8	1,960	4.6
불명확***	10	0.1	10	0.0	33	0.1	42	0.1	-	-

* 「환자안전법」 개정 이후 신설된 항목으로 '21.1.30. 이후부터 데이터 수집

** warm 마사지, ice pack 적용 등

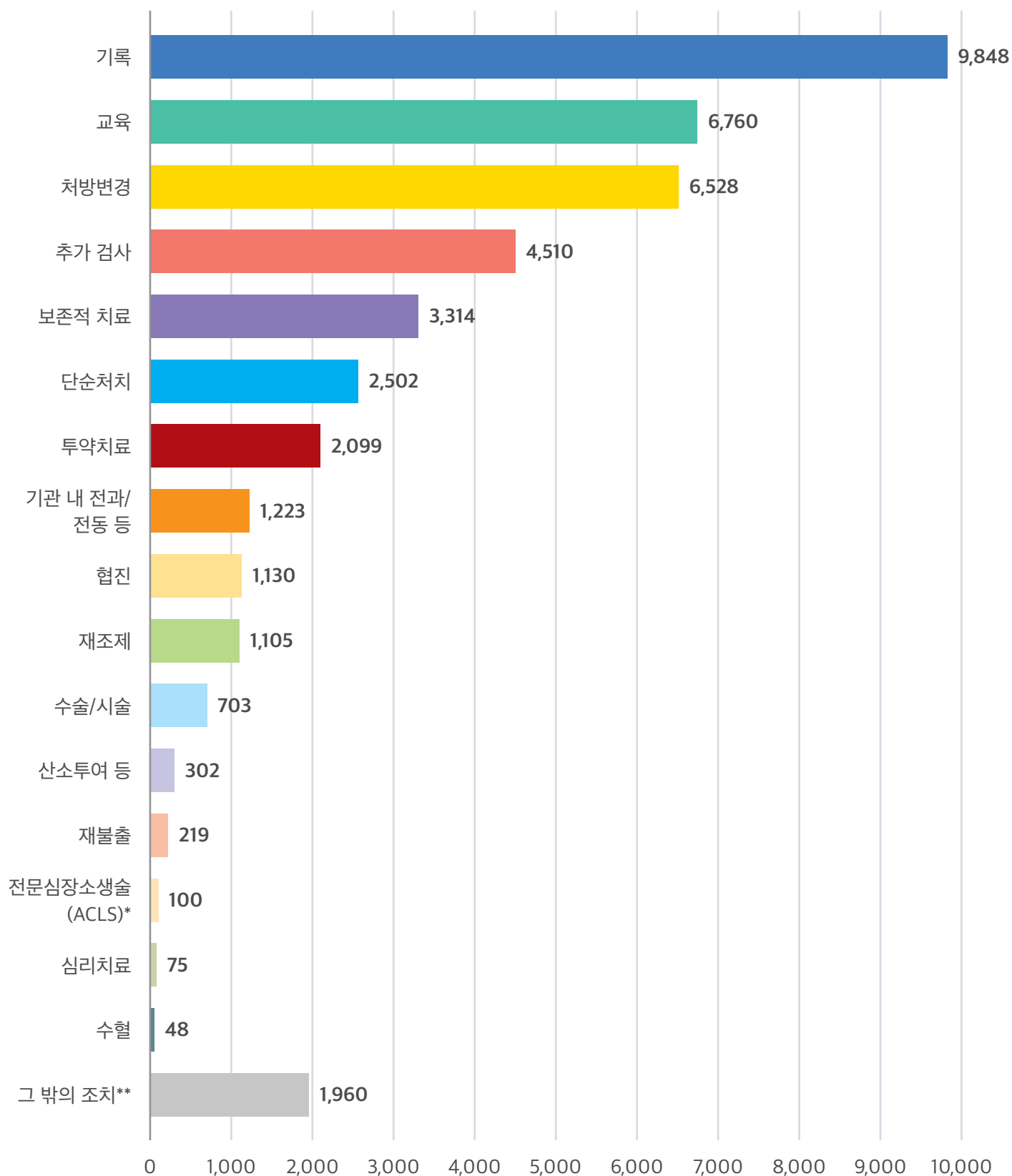
*** 조치사항 미작성된 보고건

◎ 발생 후 조치사항 항목은 환자·보호자용 보고 서식에는 포함되어 있지 않음

◎ '-'은 보고된 사례가 없는 것이며, '0.0'은 보고된 사례가 있으나 건수가 적어 반올림한 것을 의미

16-1 사고 발생 후 조치사항별 보고건수('23.1.1. ~ 12.31.)

(단위 : 건)



* 「환자안전법」 개정 이후 신설된 항목으로 '21.1.30. 이후부터 데이터 수집

** warm 마사지, ice pack 적용 등

17 위해정도별 조치 현황('23.1.1. ~ 12.31.)

구분 (중복선택 항목)	근접오류*		위해없음		경증		중등증		중증		사망	
	보고건수	비율(%)	보고건수	비율(%)	보고건수	비율(%)	보고건수	비율(%)	보고건수	비율(%)	보고건수	비율(%)
합계	2,827	100	21,348	100	11,192	100	6,294	100	397	100	368	100
기록	728	25.8	7,449	34.9	1,206	10.8	423	6.7	20	5.0	22	6.0
교육	505	17.9	3,893	18.2	1,732	15.5	609	9.7	15	3.8	6	1.6
처방변경	896	31.7	5,287	24.8	194	1.7	131	2.1	11	2.8	9	2.4
추가 검사	19	0.7	1,022	4.8	2,105	18.8	1,267	20.1	56	14.1	41	11.1
보존적 치료	44	1.6	1,315	6.2	1,347	12.0	569	9.0	20	5.0	19	5.2
단순처치	12	0.4	352	1.6	1,746	15.6	379	6.0	11	2.8	5	1.4
투약치료	13	0.5	163	0.8	1,048	9.4	776	12.3	54	13.6	45	12.2
기관 내 전과/전동 등	10	0.4	55	0.3	312	2.8	730	11.6	74	18.6	42	11.4
협진	5	0.2	81	0.4	534	4.8	474	7.5	19	4.8	17	4.6
재조제	255	9.0	824	3.9	23	0.2	1	0.0	1	0.3	1	0.3
수술/시술	1	0.0	15	0.1	161	1.4	487	7.7	29	7.3	10	2.7
산소투여 등	-	-	26	0.1	83	0.7	92	1.5	43	10.8	58	15.8
재불출	99	3.5	111	0.5	8	0.1	1	0.0	-	-	-	-
전문심장소생술(ACLS)*	-	-	2	0.0	4	0.0	17	0.3	25	6.3	52	14.1
심리치료	1	0.0	15	0.1	33	0.3	25	0.4	1	0.3	-	-
수혈	-	-	6	0.0	19	0.2	9	0.1	5	1.3	9	2.4
그 밖의 조치**	239	8.5	732	3.4	637	5.7	307	4.9	13	3.3	32	8.7

* 「환자안전법」 개정 이후 신설된 항목으로 '21.1.30. 이후부터 데이터 수집

** warm 마사지, ice pack 적용 등

◎ 발생 후 조치사항 항목은 환자·보호자용 보고 서식에는 포함되어 있지 않음

◎ '-'은 보고된 사례가 없는 것이며, '0.0'은 보고된 사례가 있으나 건수가 적어 반올림한 것을 의미

II

중대한 환자안전사고 의무보고 현황

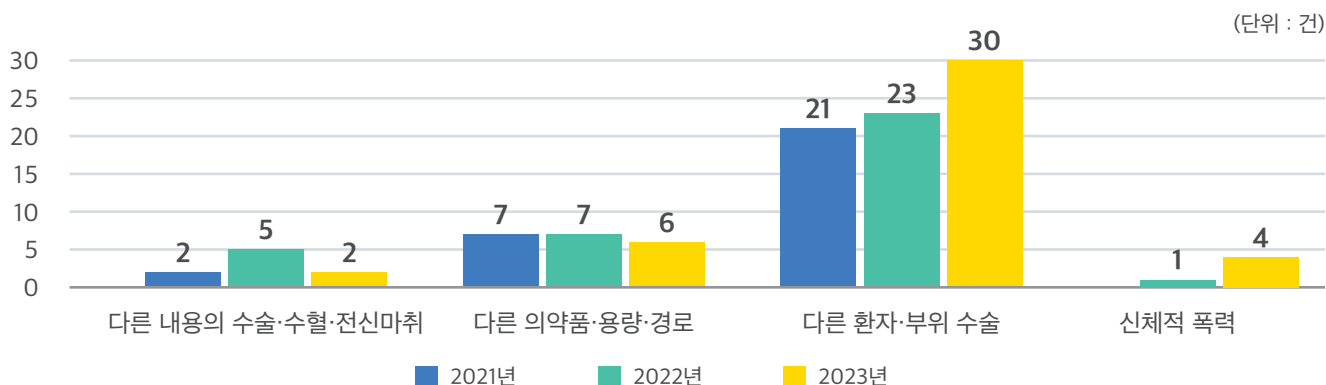


1 사고 유형별 현황

구분	2021년			2022년			2023년			전년대비 증감률(%)	
	해당	미해당	합계	해당	미해당	합계	해당	미해당	합계	해당	미해당
합계	30	67	97	36	48	84	42	23	65	16.7	-52.1
법 제14조제2항제1호	2	11	13	5	5	10	2	6	8	-60.0	20.0
다른 내용 수술	2	10	12	1	4	5	-	4	4	-100.0	0.0
다른 내용 수혈	-	-	-	2	1	3	2	2	4	0.0	100.0
다른 내용 전신마취	-	1	1	2	-	2	-	-	-	-100.0	-
법 제14조제2항제2호	7	37	44	7	29	36	6	7	13	-14.3	-75.9
다른 의약품	-	20	20	1	4	5	2	5	7	100.0	25.0
다른 용량	7	14	21	5	23	28	4	-	4	-20.0	-100.0
다른 경로	-	3	3	1	2	3	-	2	2	-100.0	0.0
법 제14조제2항제3호	21	1	22	23	-	23	30	-	30	30.4	-
다른 환자 수술	-	-	-	1	-	1	1	-	1	0.0	-
다른 부위 수술	21	1	22	22	-	22	29	-	29	31.8	-
법 제14조제2항제4호	-	5	5	1	-	1	4	1	5	300.0	-
신체적 폭력	-	5	5	1	-	1	4	1	5	300.0	-
그 밖의 종류	-	13	13	-	14	14	-	9	9	-	-35.7

1-1 사고 유형별 보고건수

구분	2021년		2022년		2023년		전년대비 증감률(%)
	보고건수	비율(%)	보고건수	비율(%)	보고건수	비율(%)	
합계	30	100	36	100	42	100	16.7
다른 내용의 수술·수혈·전신마취	2	6.7	5	13.9	2	4.8	-60.0
다른 의약품·용량·경로	7	23.3	7	19.4	6	14.3	-14.3
다른 환자·부위 수술	21	70.0	23	63.9	30	71.4	30.4
신체적 폭력	-	-	1	2.8	4	9.5	300.0



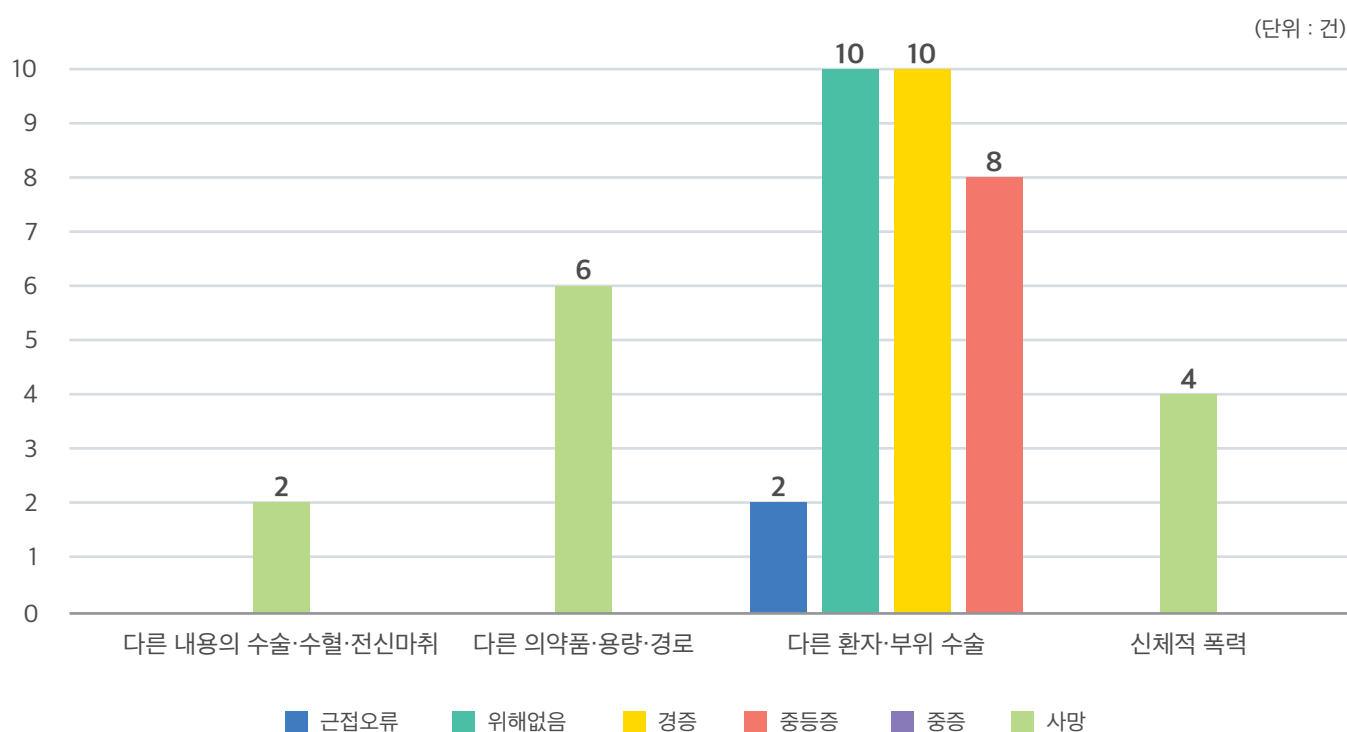
2 미해당 사유별 현황

구분	2021년		2022년		2023년		전년대비 증감률(%)
	보고건수	비율(%)	보고건수	비율(%)	보고건수	비율(%)	
합계	67	100	48	100	23	100	-52.1
위해정도 미해당	48	71.6	34	70.8	14	60.9	-58.8
사고 유형 미해당	13	19.4	14	29.2	9	39.1	-35.7
제도 시행 이전 발생	6	9.0	-	-	-	-	-

3 사고 유형에 따른 위해정도별 현황

구분	근접오류			위해없음			경증			중등증			중증			사망		
	2021	2022	2023	2021	2022	2023	2021	2022	2023	2021	2022	2023	2021	2022	2023	2021	2022	2023
합계	2	7	2	1	3	10	8	7	10	11	6	8	1	1	-	7	12	12
다른 내용의 수술·수혈·전신마취	-	-	-	-	-	-	-	-	-	1	-	-	-	1	-	1	4	2
다른 의약품·용량·경로	-	-	-	-	-	-	-	-	-	-	-	-	1	-	-	6	7	6
다른 환자·부위 수술	2	7	2	1	3	10	8	7	10	10	6	8	-	-	-	-	-	-
신체적 폭력	-	-	-	-	-	-	-	-	-	-	-	-	-	-	-	-	1	4

3-1 사고 유형에 따른 위해정도별 보고건수('23.1.1. ~ 12.31.)



4 의무보고 사례①('23.1.1. ~ 12.31.)

① 다른 내용의 수술, 수혈, 전신마취(법 제14조제2항2제1호) 관련 사례

구분	사망	심각한 신체적 정신적 손상
다른 내용의 수술	-	-
다른 내용의 수혈	<ul style="list-style-type: none"> ● 계획된 환자가 아닌 다른 환자에게 수혈(1건) ● 다른 환자 혈액검사 후 다른 혈액형 수혈(1건) 	-
다른 내용의 전신마취	-	-

② 다른 의약품, 용량, 경로(법 제14조제2항제2호) 관련 사례

구분	사망	심각한 신체적 정신적 손상
다른 의약품	<ul style="list-style-type: none"> ● 처방과 다른 의약품(수액) 투약(1건) ● 처방과 다른 의약품(Pirfenidone) 조제(1건) 	-
다른 용량	<ul style="list-style-type: none"> ● 주입속도 계산 오류로 부정맥 치료제(Esmolol) 과용량 투약(1건) ● 의약품 주입펌프를 사용하지 않아 부정맥 치료제(Brevibloc) 과용량 투약(1건) ● 잘못된 용량 계산으로 마약성 진통제(Fentanyl) 과용량 투약(1건) ● 염화칼륨(KCl, Potassium Chloride)의 정맥 내 단독 주입(1건) 	-
다른 경로	-	-

© 해당 사례는 실제 KOPS(환자안전 보고학습시스템)에 의무보고된 사례입니다.

4 의무보고 사례②('23.1.1. ~ 12.31.)

③ 다른 환자, 부위 수술(법 제14조제2항제3호) 관련 사례

구분	위해사고		근접오류
다른 환자 수술	위해 없음	<ul style="list-style-type: none"> 수술 스케줄표 확인 오류(1건) 	-
다른 부위 수술	위해 없음	<ul style="list-style-type: none"> Time out 시행 누락(4건) 수술 부위 표기 누락(1건) 수술 스케줄 등록 시 다른 부위 등록(2건) 영상 판독 오류(2건) 	-
	경증	<ul style="list-style-type: none"> Time out 시행 누락(3건) Time out 시 정확한 수술 부위 확인 오류(3건) 수술 부위 표기 누락(2건) 수술 부위 표기 오류(1건) 수술 과거력 등 수술 전 평가 오류(1건) 	<ul style="list-style-type: none"> 수술 계획서 작성 오류(2건)
	중등증	<ul style="list-style-type: none"> Time out 시행 누락(2건) 잘못된 Time out 시행(1건) 수술 부위 표기 오류(1건) 수술 시 수술 부위 확인 오류(4건) 	

④ 신체적 폭력(법 제14조제2항제4호) 관련 사례

구분	사망	심각한 신체적 정신적 손상
신체적 폭력	<ul style="list-style-type: none"> 같은 병실의 다른 환자에 의한 두부 손상(2건) 같은 병실의 다른 환자에 의한 질식사(1건) 같은 병실의 다른 환자에 의한 자상(1건) 	-

© 해당 사례는 실제 KOPS(환자안전 보고학습시스템)에 의무보고된 사례입니다.

2023년 환자안전 통계연보

발 행 일 2024년 6월
발 행 의료기관평가인증원
발 행 인 원장 오탔운
편 집 중앙환자안전센터
전 화 02-2076-0600
주 소 서울특별시 영등포구 국회대로 76길 10(여의도동) 10층
홈페이지 www.kops.or.kr(환자안전 보고학습시스템)